

2013

Karitas

Škofijska karitas Novo mesto

ŠKOFIJSKA KARITAS NOVO MESTO ANNUS FIDEI

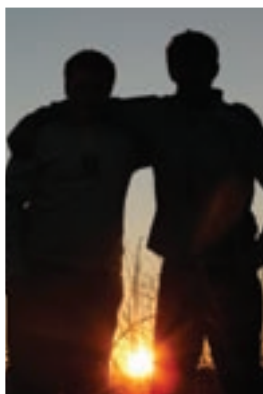
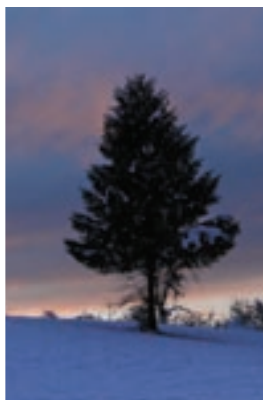


OBČNI ZBOR ŠKOFIJSKE KARITAS NOVO MESTO 2. MAREC 2013

OBČNI ZBOR
ŠKOFIJSKE KARITAS NOVO MESTO
2. MAREC 2013



ANNUS FIDEI



KAZALO

| | |
|--|----|
| »Vera, ki deluje po ljubezni« (Gal 5,6) | 3 |
| Ljubezen - notranja narava Cerkve | 4 |
| Tretji steber | 5 |
| Kdo je moj bližnji | 6 |
| Odmevi iz ŽUPNIJSKIH KARITAS | 8 |
| Bili smo na morju | 8 |
| Animatorstvo na letovanju družin | 9 |
| Župnijska karitas Mirna Peč | 10 |
| Župnijsko skupnost veže karitas | 11 |
| Podajmo si roko upanja | 12 |
| Priprava in organizacija dobrodelnega koncerta ŽK Črnomelj | 12 |
| Dobrodelnost preko karitasove eko žalne svečke | 13 |
| Župnijska karitas Škocjan | 13 |
| Poročilo o poslovanju ŠKOFIJSKE KARITAS Novo mesto v letu 2012 | 14 |
| Delovanje ŠKOFIJSKE KARITAS Novo mesto v šestem letu njenega obstoja | 16 |
| Zaključna opažanja | 18 |
| Napotki za lažje delo Župnijskih karitas | 20 |
| Priznavanje | 20 |
| Primeri osebnih stisk | 22 |
| Kriteriji za dodelitev pomoči | 25 |
| Zakonski predpisi s področja denarnih transferjev | 26 |
| Hrana iz intervencijskih zalog v korist najbolj ogroženih oseb | 29 |
| Kako ukrepati v kriznih razmerah | 29 |
| Pismo iz Albanije | 32 |

Škofijska karitas Novo mesto, Smrečnikova ulica 60, SI – 8000 Novo mesto

E-pošta: info@nm.karitas.si; splet: www.karitas-nm.si

Tel.: 07/ 38-44-428 (tajništvo), 07/ 38-44-422 (socialna delavka),

GSM: 040/ 862 303 Fax.: 07/ 38-44-423

Zbornik za Občni zbor Škofijska karitas Novo mesto

Izdala: Škofijska karitas Novo mesto

Odgovarja: mag. Igor Luzar

Uredil: Gregor Vidic

Fotografije: Klemen Kastelic, Marjan Dvornik, arhiv ŠKNM in ŽK

Oblikovanje in tisk: ŠPES, grafični studio, Novo mesto

Naklada 350 izvodov

Novo mesto, marec 2013

»Vera, ki deluje po ljubezni« (Gal 5,6)

Foto: Gašper Furlan



Smo v letu vere, ki je za vsakega od nas izziv, da preverimo svojo ljubezen do Boga in do bližnjega ter se vprašamo: »Ali je Bog ljubezni naša prva ljubezen? Ali verujemo, da je Bog ves svet in vse ljudi ustvaril iz ljubezni?« Ta Bog je naredil prvi korak in nam spregovoril v svoji učlovečeni besedi – Jezusu iz Nazareta. To zahteva tudi naš odgovor.

Vera kot odgovor na Božjo ljubezen pa ni nekaj abstraktnega, ampak nekaj življenjskega. Naše življenje in ravnanje mora postati odraz tega, kar verujemo. Odpovedati se moramo grehu, sovraštvu, negativnim občutjem in brezbržnosti do drugih. Božja ljubezen nas spodbuja, krepí in usposablja za bratsko življenje z vsemi našimi bližnjimi.

Apostol Pavel nas v pismu Galačanom spodbuja, da resnična vera »deluje po ljubezni« (Gal 5,6). Živa vera vedno teži k temu, da se daruje in preliva na druge ter se tako množi in utrjuje. Vera in ljubezen gresta vedno skupaj. Pomagati nam morata kot pričevanje in pri izvrševanju konkretnega dela za vse, ki so potrebni pomoči, solidarnosti in sočutja.

Karitativno delo je temeljna naloga vsakega kristjana, živa župnijska in škofijska Karitas pa najlepši obraz žive Cerkve, ki izpolnjuje Kristusovo zapoved ljubezni do bližnjega. S tem ko Karitas med nami skrbi za vse, ki potrebujejo pomoč, ter opravlja telesna in duhovna dela usmiljenja, najlepše pričuje in odpira vrata novi evangelizaciji. Skrb za uboge vseh vrst bo v javnosti najhitreje izboljšala tudi podobo Cerkve, ki jo mnogi hočejo čimbolj umazati z lažmi in polresnicami.

Zahvaljujem se vsem prostovoljcem, ki se trudite in sodelujete v karitativnem delu. V letu vere pa prosim Gospoda, da še bolj vžge naša srca v ljubezni do njega, da bo tako naša vera še bolj rodovitna za dobra dela. Tako bomo postali izvir žive vode sredi duhovno žejnega sveta in s tem najbolj prepričljivi pričevalci za lepoto in bogastvo krščanske vere.

msgr. Andrej Glavan
novomeški škof

Andrej Glavan



Ljubezen - notranja narava Cerkev

V teh dneh je vsa Cerkev še pod močnim vtisom odpovedi petrinski službi papeža Benedikta XVI. Teža let in breme službe mu ne dopuščajo, kot se je sam izrazil, da bi lahko še naprej z vsemi močmi služil poslanstvu ki mu je bilo zaupano z izvolitvijo leta 2005. V enem od svojih



zadnjih nagovorov je poudaril, da ne zapušča Cerkev, »še naprej ji bom služil z vsemi svojimi močmi, na drug način, predvsem z molitvijo«. Čeprav njegov pontifikat ni bil ravno eden izmed najdaljših, pa nam po osmih letih zapušča veličastno dediščino svojih okrožnic, apostolskih pism, nagovorov.

Še posebej nas lahko veseli, hkrati pa je to bilo tudi posebno znamenje – da je v svoji prvi okrožnici *Bog je ljubezen*, celoten drugi del namenil karitas – dejavni ljubezni Cerkev kot občestva ljubezni. Vsi ki delajo na področju dobrodelnosti so s hvaležnostjo spremljali njegove napore, da bi vsa cerkvena občestva širom po svetu začutila, kako se resnično srce Cerkev v polnosti najbolj uresničuje v dejavni ljubezni do bližnjega. »Vse delovanje Cerkev je izraz ljubezni,

ki si prizadeva za celosten blagor človeka« (čl. 19).

Tudi v okrožnici *Ljubezen v resnici* je posebej izpostavil pomen medosebnih odnosov ki morajo temeljiti na spoštovanju in dostojanstvu človeške osebe. V prizadevanju da bi karitativna dejavnost imela v skladu z družbenim naukom Cerkev, zdrave organizacijske in duhovne temelje, je še pred dobrima dvema meseca izdal poseben Motu proprij z naslovom *Notranja narava Cerkev*. V njem opominja, da »se mora karitativno delovanje na vseh ravneh v Cerkvu izogibati tveganju, da bi postalo samo ena od oblik organiziranega socialnega skrbstva«. K pravilnemu razumevanju naj

nam pomaga tudi leto vere. Če bomo leto vere katerega obhajamo došli v pravi duhovni dimenziji in odprtosti, bomo znali na primeren način vsem ki pomoč potrebujejo »iz naših del pokazati vero« (*prim. Jak 2, 18*).

Občni zbor obhajamo znotraj postnega časa, ki naše oči in srce še intenzivneje usmerja k molitvi, odpovedi, delom usmiljenja. Znotraj družbe ki čišla predvsem uspešnost, moč in uspeh na vseh ravneh, želimo mi kot

alternativo ponuditi drugačene kriterije. To je tudi spodbuda vsem vam, ki delate na področju dobrodelnosti – da postavimo v ospredje: da bi znali živeti preprosto in solidarno, se odpovedali nepotrebnim stvarim in dneve preživljali skromno. Slovenski Cerkvu daje smernice za bodoče celostno pastoralno delovanje v prihodnjem desetletju – krovni dokument *“Pridite in pogledjte”*. Karitativno dejavnost postavlja v ospredje. Na področju dobrodelnosti nas vabijo številni novi izzivi: področje osebnih stisk, svetovanje, skupine za samopomoč, tečaji za izobraževanje in usposabljanje obubožanih za življenje. Vsaka župnijska karitas ali skupina za dobrodelnost lahko najde kaj sebi primerne in specifičnega, da bi se se lahko razvijala in uresničevala v smeri, ki ji odgovarja. Polja dobrodelnosti so bolj široka kot si lahko mislimo. V skladu s predloženimi načrti in smernicami na slovenski ravni se bodo razvijale župnijske in škofijska karitas.

Vsem vam ki delate na širokem karitativnem področju med Krko, Kolpo in Savo želim izreči iskreno zahvalo in hvaležnost za vse kar storite bližnjemu v njegovi stiski. Ob našem plemenitem poslanstvu ki razodeva ljubeči obraz Cerkev naj nas še naprej spodbujajo besede molitve za velikodušnost sv. Ignacija Loyolskega:

**“Nauči nas velikodušnosti!
Nauči nas, da ti služimo, kakor ti zaslužiš:
Da dajemo, ne da bi šteli,
da se borimo, ne da bi gledali na rane,
da delamo, ne da bi iskali počitka,
da se žrtvujemo zate, ne da bi iskali drugega plačila
kakor le blagodejno zavest, da smo izpolnili tvojo sveto voljo”.**

*msgr. Igor Luzar,
direktor Škofijske karitas Novo mesto*



Tretji steber

Nova evangelizacija, v katero smo poklicani, pred nas postavlja tudi nove izzive. Če liturgijo in oznanjevanje uresničujemo kolikor je mogoče dobro, pa je dobrodelnost kot pastoralna dejavnost v samih povojih. V zadnjih 20-ih letih se je prostovoljstvo znotraj župnijskih karitas prijelo, ne pa še v polnosti zaživelo. Zgled polnega delovanja so pravzaprav misijonske župnije in prav Pedro Opeka je s svojim delom pravi zgled. Četudi bo kdo rekel, da v Sloveniji ne potrebujemo misijonskih pristopov, pa se bo to že vnekaj letih obrnilo na glavo. Ne samo, da bodo cerkve vse manj obiskovane, ampak bodo ljudje za zadovoljitev svojih potreb oblikovali drugačne modele solidarnosti, v katerih pa ne bo krščanske misli in duha. Na drugi strani pa sedanjo dobrodelnost v obilni meri podpira Evropska unija s svojim programom hrane, ki bo v naslednjem letu ugasnil. V novi perspektivi se ukrep seli na področje sociale, ki nima toliko sredstev, pa tudi podora nabavi hrane ne bo več v ospredju, saj so v EU prepričani, da je to naloga vsake države posebej. V zaostrenih gospodarskih razmerah pa državni proračun ne bo zmožgel nadomestiti sedanjih ukrepov. Izhod bo potrebno poiskati v pogojih, ki so nam na voljo.

Ob iskanju različnih možnosti za razvoj prostovoljstva, ki bi istočasno imel tudi dodano vrednost, je potrebno preiskati obstoječe resurse, predvsem tiste, ki jih na nivoju župnije še ne izkoriščamo v namen pastorale. Tu mislim tako na premoženjske možnosti, človeške potenciale kakor na pastoralne izzive.

Spoznanje, da je sedanji razvoj dela prostovoljstva v župnijskih karitas zastal predvsem na nujenju materialne (hrana, obleka, počitniška dejavnost, šolske potrebščine) in finančne pomoči, postavlja pred nas izziv, da

poiščemo nove oblike dela, ki bodo nadgradile paletu možnosti za udejnjanje ljubezni do bližnjega.

V ta namen sem poimenoval eno od takih možnosti »karitas doma«, s čemer sem želel opisati naslednja izhodišča:

- materialne možnosti so v pretežnem delu na razpolago brez dodatnih vlaganj;
- v prostovoljski ponudbi uporabiti praktična znanja prostovoljcev;
- v pastoralni proces in v prostovoljstvo pritegniti tudi prejemnike pomoči;
- v župnijskem okolju dvigovati zavest in potrebo po solidarnosti in socialni občutljivosti.

Karitas doma

Večina župnij ima v premoženjski bilanci tudi nepremičnine, zemljišča in gozdove. Vse to je potencial za vključitev v službo bližnjemu. Karitas doma kot pilotni projekt je zasnovan na uporabi obdelovalnih površin: njive, travniki, gozdovi, sadovnjaki, vinogradi. Proizvodnja hrane praviloma presega zgolj potrebe župnišča, zato so lahko vse ostale količine na razpolago za pomoč ekonomsko šibkim župljanom. Da bi to lahko realizirali, je potrebno zadostiti naslednjim izhodiščem:

- v okviru župnijske karitas imenovati vodjo programa, ki potem okoli sebe zbira prostovoljce;
- župnija odstopi vsa ali le posamezna zemljišča za namene in cilje, ki jih župnijska karitas predhodno sprejme – če je potrebno tudi prostorske kapacitete v gospodarskih poslopih;
- župnijska karitas s to ponudbo sodeluje z drugimi župnijskimi karitas v izmenjavi asortimana proizvodov za oblikovanje raznolike ponudbe prejemnikom;



- program vsebuje poleg fizičnih aktivnosti tudi različne oblike dela z ljudmi: oblikovanje in širjenje kvalitete medsebojnih odnosov, utrjevanje krščanskih vrednot, širjenje duhovnega obzorja in izkustvene osebne vere, prenašanje praktičnih znanj, utrjevanje občestvenosti, solidarnosti in socialne občutljivosti,

Finančni vidik

Praviloma se za izvajanje ukrepa uporabi najmanjši možni obseg denarnih sredstev. To pomeni, da naj posamezen projekt raste v okviru finančne zmožnosti župnijske karitas. V sistem finančne podpore lahko vstopi Škofijska karitas v okviru letnih programov. Ostale finančne možnosti župnijska karitas išče v okviru lokalne skupnosti preko javnih razpisov za financiranje humanitarne pomoči, eventuelnih programov na državnem nivoju oziroma v programih EU s področja socialne pomoči. V pridobivanje teh pomoči se vključi tako Škofijska kakor Slovenska karitas.

Iz organizacijskega vidika financiranja ni sporno, saj ima vsak župnijska karitas svoj TRR.

Primer pilotnega projekta VRTNINE

Župnija odstopi v obdelavo posamezne obdelovalne površine kot so vrtovi in njive. V prostovoljsko skupino vodja





projekta vključuje stalne in občasne sodelavce. Praviloma je potrebno, da ima vsaj nekaj stalnih sodelavcev, ki se jim glede na možnosti priključijo občasni sodelavci za izvajanje konkretnih del (oranje, okopavanje, nega rastlin, priprava pridelkov za delitev, ...)

Glede na zahteve tehnološkega procesa vodja tudi planira opravila in zagotavlja potrebno število prostovoljcev. S temi prostovoljci izvajajo tudi program duhovne in osebnostne rasti posameznikov. Pri tem delu programa je zaželen pomoč duhovnika.

Pri izvajanju programa eden od prostovoljcev vodi tudi dnevnik, ki

vsebuje vse potrebne podatke in vsebine tako s področja izvajanja del kakor s področja dela z ljudmi. Najmanj pa naj obsega sezname udeležencev in časa, vrste nalog, podporni program za prostovoljce. Iz teh podatkov vodja pripravi periodična in letna poročila. Župnijska karitas izvede po potrebi in možnosti evalvacije (lahko večkrat letno), na katerih lahko posamezne cilje in naloge modificira v smeri dviga kvalitete in učinkovitosti.

V kolikor je na škofijski ravni oblikovano ustrezno telo, se letna poročila vseh projektov v škofiji sumirajo in iz dobrih praks tvorijo navodila in

pripomočki za izboljšave na vsakem naslednjem projektu.

Ocenjujem, da bi bilo najlažje začeti s projektom pridelave vrtnin, ker je dovolj znanja pri ljudeh, pa tudi sam nabor opravil je obvladljiv.

Vse podrobnosti pa je potrebno doreči na konkretnem primeru v konkretni župniji, ko je narejena ocena izvedljivosti, ki vsebuje najmanj predstavitev in potrditev na ŽPS, imenovanje vodje in ožje delovne skupine (ima lahko mentorje za posamezne naloge) in zagotovitev materialnih pogojev za izvedbo.

Ta program je bil predstavljen tako na seji svetovalcev škofa kakor na duhovni obnovi prostovoljcev v novembru v Šentjerneju. V kolikor se bo katera župnijska karitas odločila, da ugrizne v to jabolko, sem pripravljen sodelovati v pilotnem projektu in voditi evalvacije ter pripraviti navodila na osnovi pridobljenih izkušenj.

Marjan Dvornik

Kdo je moj bližnji

Obstaja naravni red kdaj kdo komu pomaga. Različne okoliščine povzročijo, da naravni red ne deluje in tedaj na mesto "kdaj, kdo, komu pomaga" lahko vstopi tudi Karitas.

Osebnostno zelo podpiram krepitev naravnega reda na vseh področjih življenja. Včasih je potrebno osebno vstopiti v porušeno situacijo naravnega reda in skupaj z ljudmi iz te porušene situacije na novo vspostavljanje naravnega reda. Osebna udeležba pomeni, da začutimo ljudi v porušeni naravnem redu in hkrati ostanemo na profesionalni in duhovni distanci, ker sicer nas porušeni red lahko potegne vase.

Naravni red je zame, da v družini starši skrbijo za otroke, dokler se ti redno šolajo, otroci pa poskrbijo za ostarele in onemogle starše. Naravni red je tudi, da zdravi v družini poskrbijo za bolne in za tiste člane družine in rodbine, ki zaradi različnih razlogov niso sposobni skrbeti zase. V primerih, da družina sama ne zmore poskrbeti za tiste v družini ali rodbini, ki to potrebujejo, so člani družine dolžni poskrbeti, da pridejo na pomoč posamezniki ali institucije izven družine.

Karitas je pomoč izven domače družine. Človek, ki pomaga v okviru Karitas je najprej zavezan

pravilom in etiki Karitas, šele potem pa vstopa v odnos pomoči kot oseba. Zaradi te zakonitosti Karitas je vsak, ki dela pri Karitas del manjše ali večje skupine, ki jo vodi strokovno in duhovno ustrezna oseba. Glavna naloga vodje skupine je odgovornost za strokovno pravilne





korake pomoči z zdravim duhovnim ozadjem. Primer nezdravega duhovnega ozadja je, da oseba dela pri Karitas zato, da zadovoljuje svojo potrebo po uveljavljanju in zato uporabi ljudi v stiski. Vodja skupine je dolžan razpoznati to potrebo in ustrezno ukrepati.

Zdravo duhovno ozadje je pomembno tedaj, ko se zavestno odločim, da bom pomagal bližnjemu bodisi profesionalno, bodisi laično. Kadar se pojavi potreba po pomoči bližnjemu nenadoma, na primer nesreče, in človek, ki je tedaj prisoten v situaciji spontano pomaga, mu lahko ravno to izkustvo, da je pomagal drugemu, zdravi njegovo nezdravo duhovno ozadje. To izkustvo mu pomaga, da sebe doživi na novo, pozitivno.

Če pomagamo bližnjemu spontano ali pa v vodeni skupini, je vedno potrebno, da imamo v varni skupini možnost povedati, ne samo kaj smo delali, ampak tudi kako smo se ob tem počutili. Zelo dragocen je odmev, ki ga slišimo od ostalih članov skupine, kako so oni videli moje delo in kako so doživeli, ko sem povedal svoje počutje. Tudi jaz povem odmeve članom skupine, kako jaz vidim njihovo delo in kako jaz doživljam to, kar so povedali o svojem počutju pri delu.

Strokovno pravilne korake pri nujenju pomoči se je mogoče naučiti, zdravo duhovno ozadje za delo z ljudmi pa je dolg osebni proces. Ljudje, ki se resno odločijo, da bodo pomagali drugim, se v resnici odločijo, da bodo pomagali sebi, saj se s sabo in drugimi srečajo na poseben

način, ki jim omogoča osebno rast in duhovno poglobljanje.

Pomembno vprašanje v okviru nujenja pomoči drugim je tudi, v kakšnih odnosih živim s svojimi bližnjimi doma in v najožjem socialnem okolju. Če upoštevamo naravni red, smo dolžni svoje moči za pomoč najprej usmeriti v domačo situacijo in šele potem drugam. Tu je potrebno, da tudi zase in za svoje bližnje poiščemo pomoč, če sami ne zmoremo. Prav je, da imamo v svoji zavesti prepričanje, da je vsak človek kdaj tisti, ki pomoč daje in isti človek lahko v drugi situaciji tisti, ki pomoč prejema. Vsi ljudje smo v istem krogu, samo Bog je nad vsem.

Bistvo strokovne pomoči je, da razumemo situacijo, v kateri se je znašel človek v stiski in smo predvsem pozorni na to, kako je človek sam do sedaj poizkušal reševati svoj problem. Če je le mogoče, ga podprimo na njegovi poti reševanja. Sodelujmo z vsemi zdravimi koraki, ki jih je sposoben človek v stiski.

Duhovna komponenta nujenja pomoči ljudem vsebuje smiselnost in svobodno odločitev. Oboje se nanaša na tistega, ki pomoč daje in na tistega, ki pomoč prejema. Človek, ki pomoč nudi želi, da njegov bližnji reši svoj problem, v tem vidi smiselnost svoje vpletenosti v dogajanje.

Prejemanje pomoči in nujenje pomoči je enakovredno partnersko dogajanje, ki se odvija v medsebojnem spoštovanju. To dogajanje ni zdravo, če se kdorkoli počuti izkoriščanega.

Temu bi se najlažje izognili, če bi vsak prejemnik kakršne koli materialne pomoči imel pogovor

s strokovnim delavcem. Ni dovolj, da želimo pomagati, potrebno je pomagati pravilno.

Med pravilno nujenje pomoči sodi tudi vprašanje kaj pomagati in kdaj. Če nekdo po naši presoji potrebuje pomoč, pa sam ne pride po pomoč, je naša naloga, da ga vprašamo, če želi pomoč. Vedno je potrebna komunikacija. Mi, ki nudimo pomoč, nismo odgovorni za življenje ljudi v stiski, ki živijo okoli nas, odgovorni pa smo za odnos, ki ga imamo do njih.

Obstaja še ena pomoč bližnjemu, ki jo je verjetno najtežje izvajati, to je biti pri trpečem človeku in ne obupati in ne pobegniti iz dogajanja. Nositi križ s trpečim



človekom pomeni, da občutiš del teže njegovega križa, da trpiš tudi sam. Trpljenje je vedno samota, ker vse moči porabimo za prenašanje trpljenja, in nič moči ne ostane za prepletanje v odnos.

V situaciji trpljenja je tolažba vera v Boga, osebni odnos z Bogom, molitev. Moje mnenje je, da se v takšni situaciji razkrije resnica, kako je trpeči človek živel celo življenje.

Vprašanje, kdo je moj bližnji, je namenjeno najprej meni, tebi, sebi, da se bom v Bogu usposobil, da bom dober bližnji sočloveku.



Odmevi iz ŽUPNIJSKIH KARITAS

Bili smo na morju

Lansko leto v avgustu je naša družina dobila nenavadno ponudbo oziroma povabilo: »Bi šli na morje?« Seveda nas je sprva povabila Župnijska karitas Črnomelj, kasneje pa ponudbo prevzela Škofijska karitas Novo mesto.



Povabilo je prišlo ravno ob pravem času. Smo pet članska družina, ki tako kot mnoge druge ne preživljamo ravno rožnatih časov. Z njimi se spopadamo, kakor vemo in znamo in ne vedno uspešno. Lansko leto smo bili še posebno na tleh, tako psihično, kot fizično. Mož je po 36 letih delovne dobe ostal brez službe, jaz pa sem zaradi bolezni brezposelna. Imava dva šoloobvezna otroka in enega študenta, ki se po svojih močeh trudi za svoj kruhek v Ljubljani. Naša družina se je znašla na trdnih tleh. Zbrali smo zadnje moči, nekaj moževne odpravnine in odšli (štirje člani) v Portorož na počitnice v Sončno hišo. Sonce, Morje!

Po začetnih težavah (trikrat smo se peljali okrog sončne hiše, predno smo jo našli) nas je pričaka gdč. Andreja Kastelic. Po prisrčnem sprejemu smo se nastanili v sobi, se spočili in odšli v skupne prostore, kjer smo se spoznali z drugimi družinami, mladimi animatorji, gospo kuharico, kasneje

pa sta se nam pridružila še g. Gregor Vidic in g. župnik Igor Luzar.

Sprva sem bila skeptična, ker nas je bilo toliko različnih družin z različnimi navadami na kupu. Pa sem prišla hitro do spoznanja, da gre složnih veliko za eno mizo. Bili smo kot ena velika

družina. Družila nas je vera v srcu in dobra volja. Vsak dan je posamezna družina pomaga pripraviti in pospraviti mizo. Pomagali pa so tudi mladi animatorji, gdč. Andreja, ki je poprijela za vsako delo in kasneje tudi g. Gregor in g. Igor Luzar, da sem bila presenečena tako nad njihovo pridnostjo kot tudi skromnostjo. Vsakodnevne obroke (najboljše na svetu, boljše kot v hotelu Palace) nam je z ljubeznijo kuhala gospa Ana. Z gotovostjo lahko trdim, da še nikoli nisem jedla tako zelo dobro in tudi moja izbirčna družina je do zadnje pikice pomazala krožnike. Dopoldne smo bili na plaži pod senčnik, se namakali v morju...Po odličnem kosilu so otroke zabavali animatorji, da smo se starši lahko spočili po »napornem« dopoldnevu. Pa spet plaža in topla večerja. Po njej pa druženje, igranje z otroki, sprehodi po želji, ob desetih pa zaslužen počitek. Animatorji so poskrbeli, da





nam nikoli ni bilo dolgčas. Imeli smo tudi organiziran izlet z barko v Izolo. Bilo je zelo lepo! Na predvečer sv. Lovrenca in samo jutro pa je g. župnik g. Igor Luzar pripravil sv. mašo, ki je temeljila na družini kot celoti, zakonskih odnosih, dobroti človeštva, upanju, ljubezni, veri. Nikoli nisem slišala tako iskrenih, resnično življenjskih razmišljanj, ki so se zasidrila globoko v mojem srcu in srcu mojega moža. In tudi otrokoma je bilo lepo pri srcu. Naj rečem, da je ta sv. maša pozitivno vplivala na naju z možem, na našo družino - kot da bi postali boljši ljudje z boljšim pogledom na svet.

Prehitro je prišel dan slovesa. Bili smo malo poklapani, od srca smo si stisnili roke in odšli vsak na svojo stran. Vedno nas bo družila misel na nepozabne čudovite počitnice, na Portorož, na Sončno hišo in dobre ljudi, ki so nam počitnikovanje omogočili. Rada bi se še enkrat zahvalila g. Igorju Luzarju, gdč. Andreji Kastelic, g. Gregorju Vidicu in najboljši kuharici na svetu gospe Ani Komljanec. Ljubezen gre skozi želodec, zato gospa Ana hvala vam. Hvala tudi animatorjem za vso dobro voljo, predanost in požrtvovalnost, zlasti za naše otroke. Pri naših otrocih še vedno domujejo vsa vaša imena: Nejc, Stanka, Sandra, Kristina, Diana.

Hvala vsem – bilo je nepozabno!

Ob tej priložnosti pa bi se rada zahvalila Župnijski karitas Črnomelj za vso njihovo dobroto in dobro voljo. Hvala!

Simona Pupič z družino

Animatorstvo na letovanju družin

Od 6. do 11. avgusta 2012 je potekalo letovanje družin v Portorožu. Letovanja se je udeležilo 7 družin iz Dolenjske, 5 animatorjev, organizatorica Andreja in ostali pomočniki. To leto sem se prvič znašla v vlogi animatorke in v tem sem uživala. Ko sem slišala da bodo na letovanju cele družine in ne samo otroci sem malo omahovala, saj nisem vedela kako bomo mladi animatorji sodelovali s starši, a na koncu sem se le odločila, da je vredno poskusiti in ni mi žal. V teh šestih dneh smo se povezali in stkali nova prijateljstva. Vzdušje je bilo super, saj smo bili vsi, tako družine kot animatorji, veseli da smo dobili priložnost preživeti dober teden na morju. Skrb animatorjev je bila predvsem organizacija aktivnosti v prostem času ter skrb za otroke, kar pa ni bilo težko, saj so bili otroci polni energije, prav tako pa tudi mi. Vreme nam je bilo naklonjeno, tako so lahko družine na polno izkoristile počitnice. Pika na »i« je bila vožnja z ladjico iz Portoroža do Izole. Tega tedna ne bom nikoli pozabila, saj sem spoznala dobre ljudi, ki so bili resnično hvaležni za te počitnice. Prav tako sem spoznala dobre prijatelje s katerimi sem ostala v stikih še do danes. Če se bi odločila, da se letovanja ne bom udeležila, bi bila prikrajšana za veliko lepih spominov, tako pa sem se preizkusila v novi vlogi, katero bi z veseljem opravljala še kdaj.

Animatorica Diana



Novo ustanovljena župnijska karitas

Župnijska karitas Mirna Peč

V drugi polovici Pastoralnega leta krščanske dobrodelnosti in solidarnosti - leta 2011 - smo v naši - mirnopeški župniji na pobudo mnogih faranov in domačega župnika, g. Janeza Rihtaršiča ustanovili župnijsko Karitas.

Kaj je Karitas? Karitas ne pomeni samo dobrodelne ustanove. KARITAS pomeni tudi ljubezen do bližnjega. Pomeni pomagati svojemu bližnjemu in drugim okrog sebe, za skupno srečo in dobro vseh nas. Nato nas še vedno opominjajo besede minulega Pastoralnega leta iz Pisma Galačanom: »Nosite bremena drug drugemu.« (Gal. 6,2).

Čeprav smo v lanskem oktobru kot krščansko občestvo vstopili v Leto vere, nas besede »PRAVIČNOST V LJUBEZNI« še vedno nagovarjajo. Kako tudi ne, saj imajo za nas še vedno velik pomen. Zato smo se - in se nanje še vedno odzivamo, ker še vedno ostajajo velik izziv. Ni potrebno da gremo iskat ljudi, ki nimajo najnujnejšega za življenje. Dovolj je, da se ozremo okrog sebe, in srečali jih bomo na vsakem koraku. Vsi kristjani smo s prerojenjem za Boga - s svetim krstom in drugimi



zakramenti prejeli poslanstvo, da kot člani župnijske Karitas v občestvu Cerkve stopamo za Kristusom, ter oznanjamo Njegovo oznanilo, v katerem nas nagovarja z besedami:

»Zgled sem vam namreč dal... (Jn 13, 15a).

Da Jezusov zled še vedno »vleče«, in je aktualen, dokazuje prisotnost na naših mesečnih srečanjih. Trenutno naša župnijska Karitas združuje 31 članov. Tako kot v večini ostalih Karitas si tudi pri nas želimo »podmladka« - če npr. vemo, da članstvo Karitas tvori t.i. »srednji sloj.« Naloga vseh nas pa je, da si tudi v Letu vere prizadevamo za to, kar beremo v pismu Timoteju: »Prizadevaj si za pravičnost, vero, ljubezen in mir s tistimi, ki iz čistega srca kličejo Gospoda.« (2 Tim 2, 22)

Tone Kovačič



Župnijsko skupnost veže karitas

Včasih se lahko zdi, da se ob večjih slovesnostih tista pristna dobrodelnost nekoliko preloži na stran. Kako zelo se delo ob pravičnem porazdeljevanju dobrin in razni stiki s človekom v stiski razlikujejo od družabnega klepetanja ob praznovanju.

Vendar pa je veliko vredno spoznanje, da dobrodelnosti v kraju brez dobrega vzdušja in zaupanja ni in da so prav taka srečanja tudi možnost za večje osveščenost in potrebe bližnjega.

V Cerkljah ob Krki smo dneve spomina na posvetitev župnijske cerkve obeležili s tridnevnim praznovanjem, z blagoslovom dveh obnovljenih oltarjev v župnijski cerkvi ter postavitvijo obeležja škofa Stanislava Leniča v Župeči vasi, v njegovem rojstnem kraju. Karitas je ob tem pripravila srečanje domačih pevskih skupin, kulturnikov in sročelov. Osnovna zamisel je bila, da bi oblikovali srečanja za družine vendar



se je nekako pokazalo, da je potrebno iti čim širše, da se nobeden ne čuti izvzet. Pri programu so sodelovali: Cerkveni mešani pevski zbor, Moški pevski zbor Planina iz Cerkelj, kralja cvička, g. Franc Tomše iz Globočic in kraljica vina gospodična Martina Baškovič, Ansambel Franca Veglja, harmonikarji Roka Topliška Veglja, Mladinski pevski zbor, pevka Ana Milenkovič, recitatorji: Toni, Nada, župnik, Matjaž, Dekliška harmonikarska skupina Roka Topliška, skupina Kvart, Ljudske pevke iz Cerkelj, Kerinovi, Koledniki iz Bušeče vasi,

Harmonikarji Franca Veglja ter vsi harmonikarji.

V dobrih dveh urah so nastopajoči poskrbeli za dobro vzdušje, ob dobri hrani pa so bili zadovoljni tudi trebuhu.

Kljub temu, da je bila to leto trgategv zelo zgodnja in je že bila v teku, se je zbralo precej ljudi in tudi odzivi so takšni, da so ti farni dnevi koristni za medsebojno slogo in bomo na primeren način poskušali obdržati tradicijo. Članom župnijske Karitas Cerklje pa se zahvaljujem za lepo pripravo in želim Božjega blagoslova pri delu.

mag. Janez Žakelj



Podajmo si roko upanja

Priprava in organizacija dobrodelnega koncerta ŽK Črnomelj

Med nekaterimi prostovoljci naše ŽK je že pred leti tlela tiha želja organizirati dobrodelni koncert. A dela se nismo znali lotiti.. Prišel je čas, ko se je veliko začelo govoriti o recesiji. Nismo niti točno vedeli, kaj to pomeni, čeprav so nas pogosto spraševali, kako smo pripravljene na njo. Kmalu so na vrata naše ŽK začele trkati mlade ženske, mamice majhnih in odraščajočih otrok, vsaka s svojo zgodbo. Vse zgodbe pa so imele nekaj skupnega – izguba službe. Niso več prosile samo za hrano in oblačila, vse bolj pogoste so bile prošnje za pomoč pri plačilu položnic, za pomoč pri šolanju otrok. Pojavljati so se začele vedno nove potrebe. Začutili smo, da prihajajo težji časi. Počasi pa smo začeli tudi razumeti, kaj je to recesija. Srčno smo želeli našim ljudem pomagati tudi drugače, ne le s hrano in oblačili. V tem trenutku nam je prišla naproti skupinica ljudi, ki je bila pripravljena skupaj z nami pripraviti dobrodelni koncert. To je bilo pred več kot štirimi leti.

Od takrat prirejamo dobrodelni koncert vsako leto. Rahle priprave na to prireditev potekajo skozi vse leto, intenzivne pa 2-3 mesece prej. Organizacijski odbor, ki šteje do 9 članov, ima vse niti organizacije v svojih rokah. Prav člani tega odbora morajo v začetku vložiti veliko truda, časa in dobre volje. Poiskati morajo nastopajoče, donatorje, dvorano, predvsem pa morajo k sodelovanju privabiti veliko število ljudi z različnimi sposobnostmi in talenti. Prav čudovito je biti v tej množici ljudi, ki se pri opravljanju svojega dela giblje najprej bolj počasi, nato pa vse hitreje, vrhunec pa doživi prav na večer koncerta. To gibanje spominja na vrtenje našega osončja okoli sonca.

Velika vrednost koncerta ni le v pridobivanju potrebnih sredstev za pomoč ljudem v stiski, pač pa tudi v

povezovanju, druženju in dajanju priložnosti. ŽK se povezuje in sodeluje s številnimi posamezniki, ustanovami, podjetniki, umetniki in skupinami. Pomembno je, da k sodelovanju pritegnemo čim več mladih posameznikov in skupin, ki lahko širšemu občinstvu pokažejo svoje znanje in veščine. To sodelovanje z mnogimi postaja že tradicionalno. Ugotavljamo, da so ljudje še vedno dobrodelni, da opazijo stisko soljudi in želijo pomagati sočloveku. Mnogi nimajo veliko, a so pripravljene del svojega imetja ali uboštva deliti z drugimi. Prav dobrodelni koncert je priložnost, kjer lahko posamezniki in skupine ljudi ponudijo svojo pomoč po svoji meri in na različne načine: z delom svojih rok, s svojimi talenti in svojim znanjem, z denarjem in z materialnimi darovi.





Pridobljena sredstva ob koncertu zelo cenimo, z njimi skrbno in preudarno ravnamo. Trudimo se, da z njimi pomagamo čim širši populaciji ljudi od najmlajših do starejših in bolnih. Pri razdeljevanju pomoči niso pomembne meje naše župnije, ni pomembna veroizpoved, ni pomembna nobena pripadnost, pomemben je le človek v stiski. Ponosni smo na vsako pomoč, ki jo lahko posredujemo od darovalca do porabnika.

Ana Pavlakovič



Dobrodelnost preko karitasove eko žalne svečke

Župnijska karitas Škocjan

Da se mladi radi odzovejo na povabila k humanitarnim akcijam, vedo iz svojih izkušenj povedati sodelavci Župnijske karitas Škocjan. V letu 2012 so mlade pritegnili k sodelovanju v akciji prodaje Karitasovih eko žalnih svečk. Poleg osveščanja, kako zmanjšati onesnaženost okolja, so tako prispevali tudi k zbiranju sredstev za pomoči potrebne. Mladi so pomagali predvsem pri izdelovanju primerne embalaže iz barvnega papirja. Lepo aranžiranim svečkam so dodali še pripis na hrbtni strani z imenom pokojnika ter da je ta darovana z namenom izrečnega sožalja namesto cvetja, pri čemer gre prispevek svečke v dobrodelni namen Župnijske karitas. O zanimivosti in zglednosti akcije, ki združuje ekološko ozaveščenost s humanitarnostjo, se je poročalo tudi v lokalnem časopisu Dolenjski list. V pritrditev slednjemu pa izrekamo še zahvalo ter pohvalo sodelavcem Župnijske karitas Škocjan in vseh drugih Župnijskih karitas za tovrstne samoiniciativne humanitarne akcije, ki ljudi osveščajo in povezujejo.

Andreja Kastelic



Poročilo o poslovanju ŠKOFIJSKE KARITAS

SKLADI

Leto 2013 je minilo v znamenju povečanih potreb in števila tistih uporabnikov, ki za pomoč Karitas zaprosajo prvič.

Višina rednih prihodkov, brez sredstev FIHO ter brez vrednosti EU hrane, je znašala 128.810,42 €. Višina sredstev, pridobljenih na razpisu FIHO znaša dodatnih 87.490,70 €, skupno torej 216.301,12 €. Če bi temu znesku prišteli še vrednost hrane iz zalog EU (113.850,00 €), bi dobili znesek 330.151,12 €.

Med stroške materiala in stroške storitev beležimo vse vrste pomoči, ki smo jo našim uporabnikom nudili tekom leta: gre predvsem za nabavo 3.360 paketov s hrano in higienskimi potrebščinami (pralni prašek) ter plačilo položnic za nujne življenjske stroške, kot so električna energija, komunala, zdravstveno zavarovanje ter pomoč pri kritju stroškov najemnin ali kurjave. V okviru pomoči otrokom gre v največji meri za pomoč osnovnošolcem in srednješolcem v obliki bonov za nakup šolskih potrebščin, v manjši meri pa tudi za pomoč pri plačilu malice ter stroškov povezanih z vrtcem.

Poleg plačila položnic in rednih paketov, smo v okviru pomoči starejšim kupili dodatnih 919 paketov za praznično obdarovanje ostarelih, bolnih in onemoglih.

Sredstva postne akcije »Ne pozabimo« smo namenili sirotišnici v Albaniji, kjer deluje naša rojakinja s. Slavka Cekuta DND.

PRIHODKI IN STROŠKI DELOVANJA KARITAS

Zalo pomemben vir prihodkov so sredstva FIHO namenjena delovanju. Sredstva FIHO (Fundacija za financiranje invalidskih in humanitarnih organizacij) sicer pridobivamo na podlagi razpisov, na katere se skupaj z ostalimi Škofijskimi karitas vsakoletno prijavljamo v okviru Slovenske karitas. Škofijska karitas ima oblikovana sredstva (rezervacije) za pokrivanje stroškov amortizacije osnovnih sredstev. Prejeli smo tudi sredstva za pokrivanje stroškov razdelitve t.i. »Evropske hrane«. Poleg naštetih, so bistven vir financiranja za delovanje Škofijske Karitas, namenska sredstva, ki smo jih v letu 2012 prejeli iz naslova darov in donacij; med njimi prevladujejo darovi vernikov na nedeljo Karitas in donacije od dohodnine.

Med odhodki v sklopu delovanja največji delež predstavljajo stroški dela zaposlenih. Med stroški materiala predstavljajo največji delež stroški pisarniškega materiala in strokovne literature. Med stroški storitev pa so največji stroški transporta Evropske hrane.

V letu 2012 je imela ŠK po skladih presežek prihodkov nad odhodki v višini 17.376,07 € in so se prenesla v leto 2013.

Poročilo pripravil: Gregor Vidic



Novo mesto v letu 2012

| PRIHODKI | Vrednost v € |
|--------------------------------------|--------------|
| Prihodki od darov | 900,00 |
| Prihodki škofijske nabirke - Karitas | 7.000,00 |
| Dobrodelna akcija Zamašek na zamašek | 1.210,00 |
| Klic dobrote 2012 | 30.240,00 |
| Otroci nas potrebujejo | 12.864,50 |
| Zaupanje | 4.714,80 |
| Sklad KARITAS | 630,00 |
| Sklad za razvijanje prostovoljstva | 50,00 |
| Poplave 2010 | 5.411,97 |
| Ne pozabimo - postna akcija | 4.000,00 |
| SK - Pomagajmo preživeti | 15.750,00 |
| Letovanje socialno ogroženih skupin | 819,07 |
| Poplave 2012 | 620,00 |
| Prihodki AS in TS (ARKSTRP) | 7.849,85 |
| Sredstva iz Mestne občine Novo mesto | 19.250,00 |
| sredstva Občine Straža | 524,09 |
| Prihodki od rezervacij za skladišče | 625,84 |
| Prihodki od rezervacij. investicije | 640,76 |
| Prihodki od bančnih obresti | 39,80 |
| Donacija od dohodnine | 13.500,00 |
| Prispevek vlade za uslužbenca ŠKNM | 2.169,74 |
| FIHO - pomoč družinam | 38.853,87 |
| FIHO - pomoč otrokom | 10.885,93 |
| FIHO - pomoč starejšim | 6.592,99 |
| FIHO - žarek dobrote | 3.152,38 |
| FIHO - za delovanje | 28.005,53 |
| SKUPAJ | 216.301,12 |

| ODHODKI | Redni prih. (v EUR) | FIHO (v EUR) | SKUPAJ (v EUR) |
|--------------------------------|---------------------|--------------|----------------|
| STROŠKI MATERIALA - UPORABNIKI | 61.759,73 | 32.402,48 | 94.162,21 |
| STROŠKI STORITEV - UPORABNIKI | 37.641,32 | 17.717,32 | 55.358,64 |
| STROŠKI PLAČE - ZAPOSLENI | 10.697,71 | 37.370,90 | 48.068,61 |
| AMORTIZACIJA | 1.335,59 | 0,00 | 1.335,59 |
| SKUPAJ | 111.434,35 | 87.490,70 | 198.925,05 |

| PRIHODKI - ODHODKI | Vrednost v € |
|--------------------|--------------|
| prenos v leto 2013 | 17.376,07 |

| Artikli EU | Dobava | Količina (kos) | Količina (kg) |
|-------------------|---------|----------------|---------------|
| TESTENINE polžki | 1. DOB. | 19.846 | 9.923 |
| | 2. DOB. | 19.846 | 9.923 |
| TESTENINE špageti | 1. DOB. | 19.846 | 9.923 |
| | 2. DOB. | 19.846 | 9.923 |
| MOKA | 1. DOB. | 12.420 | 12.420 |
| | 2. DOB. | 12.420 | 12.420 |
| BRUŠEN RIŽ | 1. DOB. | 10.958 | 10.958 |
| | 2. DOB. | 10.958 | 10.958 |
| UVT MLEKO | 1. DOB. | 25.200 | 25.200 |
| | 2. DOB. | 29.520 | 29.520 |
| | 3. DOB. | 29.520 | 29.520 |
| PŠENIČNI ZDROB | 1. DOB. | 17.820 | 8.730 |
| | 2. DOB. | 17.820 | 8.730 |
| SONČNIČNO OLJE | 1. DOB. | 5.400 | 5.400 |
| | 2. DOB. | 4.800 | 4.800 |
| SKUPAJ | | 256.220 | 198.348 |

| | |
|-----------------------------|--------------|
| EU hrana - nabavna vrednost | 113.850,00 € |
|-----------------------------|--------------|



Delovanje ŠKOFIJSKE KARITAS Novo mesto v šestem letu njenega obstoja

Škofijska karitas Novo mesto je bila ustanovljena septembra leta 2006, in v koordinaciji Slovenske karitas (SK) sodeluje tudi z Mednarodno Karitas (Caritas Internationalis) in Evropsko Karitas (Caritas Europa). V povezavi z drugimi škofijskimi Karitas v Sloveniji in preko Slovenske karitas dejavno sodeluje pri organiziranju, načrtovanju, usklajevanju in povezovanju karitativnega dela na območju Slovenije in v tujini. Osnovni namen Škofijske karitas Novo mesto (ŠK) je delovanje na karitativnem, dobrodelnem, humanitarnem in socialnem področju, in sicer tako, da organizira, načrtuje koordinira in povezuje karitativno delo fizičnih in pravnih oseb, predvsem župnijskih Karitas (ŽK). Na območju Škofijske karitas Novo mesto deluje 26 ŽK.

Pri izvajanju programa v letu 2012 je poleg strokovnih sodelavcev, vodij, in svetovalcev sodelovalo še 273 rednih prostovoljcev in prostovoljk, ter 258 občasnih, ki so poskrbeli, da je materialna pomoč v hrani in oblačilih dosegla uporabnike. V letu 2012 so prostovoljci opravili prek 26.400 ur prostovoljskega dela.

Uporabniki programa

- Struktura in število vključenih uporabnikov/-c
- Časovna vključenost uporabnikov/-c



Uporabniki našega programa so:

- socialno ogrožene družine in posamezniki;
- uporabniki, starejši od 65 let, ki zaradi starosti in bolezni ne zmorejo več sami poskrbeti za sebe oziroma so njihove zmožnosti pri tem omejene;
- bolni in ostareli (družabna srečanja);
- otroci iz socialno šibkih družin (šolske potrebščine in nujne položnice; organizacija letovanj v okviru Slovenske karitas);
- zaposleni posamezniki oziroma njihove družine, ki so se znašle v stiski zaradi nerednega prejemanja plač;
- posamezniki oziroma družine, ki so se znašle v stiski zaradi elementarnih oziroma drugih vrst nesreč;
- uporabniki po kriterijih za dodelitev pomoči iz ukrepa hrane EU

(kriterije je določilo MDDSZ in Agencija RS za kmetijske trge in razvoj podeželja).

Časovna vključenost uporabnikov v program pomoči je bila sledeča:

- materialne pomoči v obliki hrane, higienskih pripomočkov, oblek in obutve so uporabniki deležni vse dokler se njihova stiska ne zmanjša (glede na stisko je pomoč nudena redno - enkrat mesečno oziroma občasno);
- finančne pomoči v primeru naravnih nesreč, pri nakupu kurjave in šolskih potrebščin so uporabnikom nudene v enkratni obliki oziroma s plačilom položnic v določenem znesku;
- pomoč pri plačilu položnic je začasna pomoč; v primeru, da začasno nudenje pomoči ne pomaga dovolj omiliti stisk, uporabnikom nudimo druge vrste pomoči - individualno načrtovanje, pomoč pri urejanju pravic ipd., pomoč s hrano ...;
- nudenje psihosocialne pomoči je bilo odvisno od potreb/stisk uporabnikov, praviloma pa so v nudenje pomoči vključeni do ublažitve stisk.

Potek programa v letu 2012

V okviru programa je bila nudena:

A) materialna pomoč:

- v obliki paketov z najosnovnejšimi živili in, v posebnih primerih, izbrano hrano za starejše in bolne ter z razdeljevanjem hrane iz intervencijskih zalog; v letu 2012 je bilo razdeljenih 3.360 prehranskih paketov v vrednosti in dodatno



še prek 200.000 kg hrane iz EU zalog (mleko, testenine, riž, moka, pšenični zдроб in olje) ter poklonjene hrane; v posebnih primerih, iz zdravstvenih razlogov nekaterih uporabnikov, je bila nekajkrat odobrena pomoč z izbranimi prehranskimi in higienskimi artikli.

- s higienskimi pripomočki, obutvijo in oblačili;
- s plačilom položnic za najnujnejše življenjske stroške, smo pomagali pri plačilu položnic 297 gospodinjstvom oziroma



831 uporabnikom;

- v obliki bonov smo nudili pomoč pri nakupu šolskih potrebščin 161 družinam, oziroma 359 otrokom; družine so vrednostne bone lahko uveljavile v knjigarnah založb MK, DZS; poleg bonov smo nudili tudi pomoč z poklonjenimi šolskimi zvezki, in sicer glede na potrebe posameznih družin je bilo razdeljenih še prek 2.100 poklonjenih zvezkov;
- pri nakupu kurjave je bila pomoč nudena 19 gospodinjstvom oziroma 60 uporabnikom (drva, kurilno olje oz. petrolej za ogrevanje).

| FINANČNE POMOČI | Število neponovljivih uporabnikov 2012 |
|----------------------------------|--|
| Pomoč pri plačilu položnic | 297 gospodinjstev, 831 uporabnikov |
| Pomoč pri nakupu šol. potrebščin | 161 družin oz. 359 otrok |
| Pomoč pri nakupu kurjave | 19 gospodinjstev, 60 uporabnikov |

B) psihosocialna pomoč:

- v obliki svetovalnega dela, zagovorništva (pomoč pri uveljavljanju pravic), informiranja (seznanjanje z možnimi oblikami pomoči, pravicami, ki jih lahko koristijo ipd.) in individualnega načrtovanja v času rednih uradnih ur;
- v obliki terenskega dela z namenom konstruktivnejšega reševanja stisk v času neuradnih ur;
- vključenost socialno ogroženih otrok, družin in starejših v programe letovanj; v mesecu avgustu in septembru so bili v organizirana letovanja vključeni tudi posamezniki z območja ŠKNM: 7 družin, 12 otrok in 13 starostnikov.



C) pomoč starejšim, bolnim in invalidom:

- v obliki družabništva, organiziranih skupinskih srečanjih, pomoči pri vzpostavljanju socialnih mrež ter pomoči pri hišnih opravilih; pomoč je bila nudena v okviru družabnih srečanj, obiskov na domovih in v DSO Novo mesto, v največji meri pa pomoč s prehranskimi paketi in plačilom položnic. ŽK Črnomelj, Št. Peter-Otočec, Šentjernej, Cerklje ob Krki in Mirna peč zelo uspešno izvajajo program nujenja higienskih in ortopedskih potrebščin: rjuhe, brisače, perilo ter izposoja bolniških postelj, vozičkov in ostalih invalidskih pripomočkov.

D) skrb za širitev mreže prostovoljcev in izobraževanje:

- izvedli smo aktivnosti za pridobivanje novih prostovoljcev, ter promocijo Karitas; organizirali smo občni zbor; o delovanju ŠKNM smo z namenom pridobivanja novih prostovoljcev poročali tudi

v medijih; izvedli smo koordinacijske sestanke tajnikov in prostovoljcev, v času med 12. in 13. oktobrom pa so se v Celju naši prostovoljci udeležili dvodnevnega seminarja Karitas z naslovom »Veselje v sožitju«, ki je bil uglasen na temo medgeneracijskega sožitja; četrtkove izobraževalne večere smo izvedli v februarju (predavatelj: dr. Janez Juhant) in mesecu decembru (predavatelj Marko Pišljar, dr. med., spec. psihiater in strokovni direktor Psihiatrične bolnišnice Idrija, je predaval na temo »Različni obrazi depresije«); med ostalimi strokovnimi predavanji, ki so se sicer zvrstila v letih med 2010 in 2012, so bili najbolj odmevni naslovi »Sodobni problem osamljenosti«, »Pomen sprave«, »Svetovalno delo v Karitas in materinskih domovih«, »Čustvena pismenost« ...

Zaključna opažanja

Nematerialne pomoči

- Svetovanje: V osebnih stiskah se velikokrat k nam zatekajo tudi ljudje, ki bolj kot po materialni pomoči izražajo potrebo po zaupnem osebnem pogovoru, za katere v birokratskih postopkih največkrat ni prav veliko priložnosti. Izvaja pa se tudi sočasno z nudenjem materialnih pomoči.

- Letovanja: Tudi letos so se letovanja udeležile tri skupine – družine, starejši in otroci. Kljub skromnim prostorom in omejenim virom smo



zelo veseli, da lahko z velikim trudom naših strokovnih delavcev in prostovoljcev vsako leto polepšamo življenje številnih otrok, staršev, starejših in tudi oseb z motnjami v telesnem in duševnem razvoju.

Nove stiske uporabnikov

Število uporabnikov iz leta v leto opazno narašča. Veča se število tistih, ki jih poleg izpada dohodka ob izgubi zaposlitve bremenijo pretekle kreditne obveznosti. Takšna so npr. gospodinjstva starejših, še zlasti pa eno-članska, ki se soočajo z vse višjimi cenami storitev in jih ob kreditni nezmožnosti niso sposobna kriti v celoti.

V letošnjem letu je bilo v sklopu povečanja števila prosilcev zaznati posledice novega zakona o socialnih transferih. Čutiti je bilo zmedo, saj so bile družine več mesecev v negotovosti glede upravičenosti in končno tudi višine posameznih pomoči iz javnih sredstev (otroški dodatek, denarna socialna pomoč, subvencije šolskih kosil in stanovanjskih najemnin, štipendije ipd.).

Poleg družin je poraslo tudi število posameznikov, še zlasti tujcev in Romov, ki večkrat težko razumejo, da Karitas kot prostovoljska nevladna organizacija pomoči ne more nuditi redno, temveč le občasno. Prav tako to dejstvo težje sprejmejo nekateri prosilci, ki so bili pomoči Karitas deležni že v preteklosti.

Vse več je prošelj za plačilo najemnin; v mnogih primerih uporabniki z najemodajalci nimajo overjenih pogodb o najemu ali pa se dogovorijo o plačilu



najemnine »na roko« in pričakujejo, da jim kljub temu lahko pomagamo. V okviru pravil o nujenju pomoči, so zavrjene tudi prošnje prosilcev, ki ne predložijo ustreznih in veljavnih dokazil. Ob tem je potrebno poudariti, da Škofijska karitas skupaj z Župnijskimi karitas vsem potrebam, ki jih imajo ljudje v stiski, ne more ugoditi: ob trendu tolikšnega povečanja uporabnikov, so sredstva, s katerimi razpolagamo zelo skromna. V luči teh ugotovitev bi želeli poudariti, kako pomemben je prispevek lokalnih skupnosti, npr. Mestne občine Novo mesto in njene podpore programov Karitas s finančnimi sredstvi. Želeli bi si, da bi več občin prisluhnilo vse večjim potrebam in z izdatnejšim financiranjem podprla delovanje naših programov.



Prostovoljci

Izjemen pomen pri razdeljevanju pomoči imajo prostovoljci. Ti vsakoletno na tisoče ur posvetijo stiski sočloveka. Ta prispevek ni majhen, še zlasti če pomislimo, da vse delo opravijo povsem brezplačno. Velikokrat so ravno prostovoljci tisti, ki v času težkih družbenih razmer in izpostavljanju negativnosti, vlivajo upanje, sočutje in opogumljajo ljudi za proaktivno reševanje stisk. Svoje delo jemljejo resno, odgovorno in so marsikdaj postavljeni zoper krivične očitke in nerazumevanje. To, da se radi posvečajo reševanju stisk, dokazuje tudi veliko zanimanje za izobraževalne dejavnosti, ki so sestavni del usmeritve in programa Karitas. Skupaj z drugimi prostovoljnimi organizacijami tako tvorijo pomemben del vsake skupnosti.

Poleg rednih prostovoljcev je vse več zanimanja za občasne prostovoljske aktivnosti. S prostovoljnim delom se odzovejo tudi razne skupine in podjetja. V tednu med 16. in 21. aprilom 2012 je potekal Krkin teden humanosti in prostovoljstva; pod geslom »Tudi dobrodelnost je del nas« je povezal vrsto dobrodelnih dejanj krkašev, med drugim tudi čudovito izkušnjo pripravljanja Karitasovih paketov v skladišču v Drgančevju.

Poročilo pripravila:

Andreja Kastelic, Gregor Vidic



Napotki za lažje delo Župnijskih karitas

Pripravila Andreja Kastelic

Priznavanje

Stiske ljudi velikokrat vidimo drugače kot tisti, ki so v njih osebno udeleženi. Vsi ti gredo namreč skozi proces doživljanja, reševanja in lastnega okrevanja. Ker so stiske različne in prav tako ljudje, je različno tudi trajanje tega procesa.

Kljub razlikam pa so procesom skupne faze, ki si sledijo na sledeči način:

1. intenzivno doživljanje stiske brez reševanja vse dokler ni presežen osebni prag vzdržljivosti,
2. uvid, osebno priznavanje stiske, vzrokov in potrebe po pomoči (notranja moč in motivacija),
3. reševanje stiske,
4. rešitev, razbremenitev ter osebno-
stna in duhovna rast.

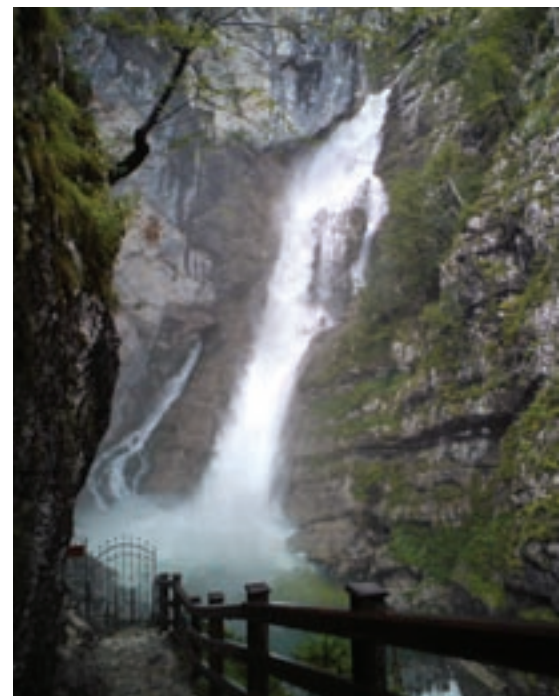
Faze si sledijo zaporedoma, hitrost napredovanja po stopnjah pa je odvisna od vsakega posameznika. V primeru dolgotrajnih stisk gre za ostajanje v prvi fazi, ko posamezniki

stisko intenzivno doživljajo, vendar do napredovanja ne pride, ker ti ne uvidijo vzrokov stiske oziroma si ne priznajo, da potrebujejo pomoč. In vse dokler do tega uvida ne pride, ni mogoč premik v naslednjo stopnjo. Bližnjic, ki bi omogočile obiti posamezne faze, ni oziroma imajo te zelo kratkotrajni učinek. Gospa, ki je v stiski, ker vedno znova odplačuje dolgove svojega sina, bo v finančni in osebni stiski vse dokler ne bo uvidela, v čem je njena in v čem sinova odgovornost. Družina, v kateri je odvisnik in pripiše vso krivdo za stisko družine zasvojenemu družinskemu članu, bo zmogla preiti v naslednjo fazo, ko bo uvidela vzrok stiske tudi v družini in

drugih članih, ki so prevzeli nefunkcionalne vzorce ravnanja. Oče, ki se je znašel v številnih dolgovih, bo zmogel reševati stisko, ko si bo priznal, čemu je prevzemal odločitve za zadolževanje in čemu sploh potrebuje vse to, za kar se je zadolžil.

Priznavanje resničnih vzrokov stiske je boleče in zato mnogokrat ljudje v obrambni drži vede ali pa ne vede resnične vzroke zanikamo. Lažje prepoznavamo krivdo za svojo stisko v drugih ljudeh, v spletu okoliščin, v družbi ipd., ne pa tudi v lastni soudeležbi. Gospa, ki je pred časom prišla po pomoč, je prepoznala vzrok svoje stiske v odlašanju, vendar šele po več kot desetletju zanikanja. Upnik, pri katerem je njena družina zaostajala s plačili najemnin, jim je popuščal in čakal na to, da bo družina zmogla odplačati nastali dolg, vendar pa so bile zaradi omejenosti financ prednostno vedno na vrsti druge potrebe in dolg je vse bolj naraščal. Družina si je





bila prisiljena priznati, da mora najprej poskrbeti za odplačilo dolga, šele ko jim je upnik zagrozil z deložacijo. To je bil njihov prag vzdržljivosti, ko so si morali priznati, da lahko na potrebe odgovarjajo le z obstoječimi financami oziroma si morajo prizadevati za dodaten vir zaslužka, v kolikor želijo kriti tudi stroške drugih potreb. Upanje, da se bodo stvari uredile, je bilo v njihovem primeru pomembno, vendar pa nezadostno, da bi se stiska v resnici tudi pričela reševati.

In tu je moč najti tudi razlog, zakaj se stiske nekaterih ne rešujejo in to kljub temu, da jim je pomoč nudena. Vsi pomagajoči v procesu reševanja so namreč lahko pomembna opora, ne morejo pa namesto tistih, ki so v stiski, reševati njihovih težav. Bistveno je prav njihovo razumevanje stiske, sodelovanje in odzivanje. Družina, ki je materialni stiski in ji pomagamo, ker se nam smili, se lahko odzove s prizadetostjo, zavračanjem ali pa pomoč sprejme in pričakuje nadaljnje nudenje. Nujen del procesa pomoči je zato osebni pogovor, ki omogoči, da se ubesedi namen pomoči, spregovori o stiski, načinu reševanja te ipd. Največkrat ne zadostuje le en pogovor, temveč več teh, ki se nadgrajujejo tako kot se nadgrajuje zaupni odnos med tistim, ki pomoč nudi in tistim,

ki prejema. Vrednost pomoči je tako veliko večja, kot jo je moč prepoznati z očmi, mogoče pa jo je dati prav prek osebnega odnosa. Pomoč se tako ne meri samo v tem, koliko ljudje prejmejo materialne ali finančne pomoči. Meri se tudi v tem, kaj ljudje občutijo, ko odhajajo od pomagajočih – so prejeli zaupanje v sebe, občutek vrednosti in dostojanstva, moč in usmeritve za naprej, ... ?

Vsi tisti, ki so vajeni svoje stiske skrivati, jih reševati čim bolj samostojno in neopazno – vsi ti so zares ponižani in osramočeni, ko morajo priznati, da ne zmorejo več in potrebujejo pomoč. To so uporabniki, ki dolgo zbirajo pogum, da si dovolijo odpreti vrata sprejemne pisarne, kjer se nudi pomoč, da pokličejo in se izpostavijo. Vendar to njihovo priznanje njim samim je nujno, da pomoč lahko sprejmejo na pravi način. Vnaprejšnje sklepanje, kaj je za druge v dani stiski najboljše, ni vedno pravo. Ljudem sicer želimo prizanesti pri njihovem trpljenju in nuditi pomoč povsem dobronamerno, vendar doseženo je lahko ravno nasprotno – ne dovolimo jim, da bi si priznali svojo nemoč in prepoznali svoje vire moči, temveč jim sporočimo, da jih dojemamo kot nezmožne, da svojo stisko pričnejo reševati sami. Ne dovolimo

jim priti v drugo fazo reševanja stiske in zato ne morejo napredovati do vseh naslednjih faz v procesu.

Podobno kot je z lastnim nepriznavanjem stiske, je tudi z lažnim prikazovanjem teh. Tudi tu gre za osebno nepriznavanje, čeprav ne ravno vzrokov stiske, vsekakor pa ravnanj, na račun katerih so za pomoč prikrajšani tisti, ki so pomoči potrebni. Gre za odgovornost na strani ljudi, tako kot je njihova odgovornost, kako s prejeto pomočjo ravnajo. V tem primeru so pomagajoči v vlogi tistih, ki zlorabe opazijo, nanje opozorijo in po svojih močeh poskrbijo, da se te prekinejo. V zvezi s tem velja omeniti primer družine, ki je lažno prikazovala svojo stisko. Z izsiljevanjem pomoči so si na ta način zaprli vsa vrata, kjer se pomoč nudi. Od tu naprej imajo sedaj priložnost, da si priznajo svoja neprimerna ravnanja in jih spremenijo. To kar ni bilo storjeno v dobro drugih, tudi ni bilo storjeno v njihovo lastno dobro. Okoriščanje jih je osiromašilo socialnih vezi, vzajemne pomoči ipd. Vendar priložnosti, da si narobe storjeno priznamo, je dana vsak dan znova. Prav priznavanje pa osvobaja ljudi notranjih ovir, daje osebne usmeritve in napredovanja v naslednje stopnje prej omenjenega procesa postanejo mogoča.



Primeri osebnih stisk

Primer 1:

»Naj povem, da sem prišla do vas izjemno težko. Partner me je pripeljal, moram pa pohiteti, kajti če me ne bo zunaj, ko se vrne, me bo pustil tu in ne vem, kako bom potem lahko prišla domov. Nujno bi potrebovala finančno pomoč. Trenutno sem brez denarja. Na centru za socialno delo sem oddala vlogo za denarno socialno pomoč, vendar do takrat bom brez denarja... Ne vem več, kaj naj naredim. Partner, pri katerem živim, je izjemno ljubosumen. Nad mano kriči in me psuje z zmerljivkami. Lepo vas prosim samo dvoje – da mi omogočite nekaj denarne pomoči ter svetujete, kje bi lahko našla kakšno stanovanje, kamor bi se umaknila pred nasilnim partnerjem. Najhuje je, ko se ga napije. Takrat razgraja vse po vprek. Ne telefon se ne smem oglašati, s sosedi ne smem pogovarjati. Skuhano hrano zmeče po tleh in kriči, kako ničvredna in nesposobna sem. Če bi imela vsaj nekaj denarja, bi lahko pričela iskati stanovanje, do takrat pa ne morem.

Prosim, obvestite me prek sms-a, če boste izvedeli za kakšno cenovno ugodno stanovanje. Samo da se umaknem pred njim...«

Gospa je žrtev psihičnega in tudi fizičnega nasilja. Njen govor je bil izjemno zmeden, gospa se je jokala in bila v strahu, kaj se ji bo zgodilo v naslednjem trenutku, ko se partner vrne. Pomoč, ki jo je gospa pričakovala, ni bila mogoča. Z iskanjem primerne stanovanja in skrivnim informiranjem je gospa želela prenesti reševanje stiske s sebe na organizacijo. Pomembno je, da gospe razložimo nedopustnost partnerjevega ravnanja in jo informiramo, kako lahko zoper nasilje ukrepa – poda prijavo na Centru za socialno delo, državno tožilstvo oziroma policijo, ki v okviru pooblastil lahko izreče primerne ukrepe. Prevzemanje vloge zaščitništva v smislu skrivanja gospe je dopustno ravnanje le v primeru, da se je žrtev zatekla v kam v trenutku, ko se je nasilje nad njo izvajalo. V tem primeru je potrebno nemudoma podati

prijavo na policijo, ki lahko poskrbi za ustrezno zaščito žrtve in nas samih (Zakon določa tudi dolžnost prijave nasilja v kolikor zaznamo, da je žrtev nasilja otrok). Iskanje primerne stanovanja, kot je bila želja gospe, pa bi bilo neodgovorno ravnanje, saj bi s tem prevzeli tveganje za nepredvidljiva storilčeva dejanja, pri čemer pa žrtev ostaja nezaščitena.

Žrtve načeloma iščejo pomoč, ko so zelo v stiski in je njihov prag vzdržljivosti presežen, vse do takrat pa se večinoma z nasiljem spopadajo same. V trenutku ko pričnejo iskati pomoč si želijo, da se bo njihova stiska rešila takoj. Primerno ravnanje v opisanem primeru je sledeče:

- Žrtev pomirimo.
- Podamo prijavo na CSD, policijo ali državno tožilstvo.
- Usmerimo žrtev na pristojne institucije, kjer bo lahko deležna ustrezne strokovne pomoči; nekatere od teh, ki nudijo pomoč na območju dolenjske regije, so napisane v spodnji tabeli.

Institucije in kontakti

| | | | |
|---|---|-------------------------------------|----------------------------------|
| Pomoč žrtvam in storilcem kaznivih dejanj | Društvo življenje brez nasilja in krivic za podporo žrtvam kaznivih dejanj – Varna hiša Novo mesto | Rozmanova ulica 10, 8000 Novo mesto | 07/ 3326 – 895 031/ 393 – 614 |
| | Zavetišče Pepcin dom, CSD Krško | Cesta krških žrtev 1, 8270 Krško | 07/ 4922 – 325 |
| | Materinski dom Škofljica in Višnja Gora (Zavod Pelikan – Karitas) | Gumnišče 5, 1291 Škofljica | 01/ 3667 – 721 |
| | Društvo Izvir za prostovoljno delo, preventivo in svetovanje (program za nenasilno vedenje za storilce nasilnih dejanj) | Humekova 19, 8270 Krško | 07 490 18 10 |
| | Društvo za nenasilno komunikacijo (training soc. veščin za moške, ki povzročajo nasilje nad ženskami) | Miklošičeva 36, 1000 Ljubljana | 01 434 48 22 |
| | Društvo SOS telefon (SOS telefon za ženske in otroke – žrtve nasilja) | p.p. 2726, 1000 Ljubljana | 080 11 55 |
| Centri za socialno delo | CSD Novo mesto (občine Nm, Dolenjske Toplice, Mirna Peč, Žužemberk, Šentjernej, Škocjan in Straža) | Resslova 7b, 8000 Novo mesto | 07/ 3932 – 640 |
| | CSD Trebnje (občine Trebnje, Šentrupert, Mokronog – Trebelno) | Goliev trg 11, 8210 Trebnje | 07/ 3481 – 570 |
| | CSD Črnomelj (Črnomelj, Semič) | Ulica 21. oktobra 9, 8340 Črnomelj | 07/ 3062 – 360 |
| | CSD Kočevje | Ljubljanska cesta 25, 1330 Kočevje | 01/ 8938 – 380 |
| | CSD Krško | Cesta krških žrtev 11, 8270 Krško | 07/4922 – 325 07/4904 – 951 |
| | CSD Sevnica | Trg svobode 9, 8290 Sevnica | 07/8161 – 240 |

- V primeru stanovanjskega problema lahko osebo usmerimo na stanovanjski sklad v občini, kjer lahko pridobi informacije o nastanitvenih možnostih in obenem o možnostih subvencije za najem stanovanja.



Primer 2:

»Že prej je bilo težko, sedaj ko so mi vzeli še varstveni dodatek, pa sploh ne morem preživeti. Na CSD so mi dejali, da je zame dolžan poskrbeti sin, ampak on ima svojo družino in svoje skrbi. Ne morem zahtevati od njega, da skrbi še za mene. Ne morem vam povedati, kakšno trpljenje je moje življenje. Res eno samo trpljenje. Moje zdravstveno stanje zahteva, da bi imela dietno prehrano. Z 280 eur si je ne morem privoščiti. Jem to kar imam. Čevlje, ki bi bili ortopedski, si jih ne morem privoščiti. Komaj da hodim. Vsak dan potrebujem hlačne predloge, ki si jih moram dokupovat. Razmišljam o samomoru in res najrajši bi ga storila, da bi bilo vsega konec ...«

Šestdeset letna gospa je invalidsko upokojena. Dohodek, ki ga prejema je nizek, še posebno ob dejstvu, da plačuje stanovanjsko najemnino. Stiska gospe pa ni le finančna, temveč tudi psihična. Izhoda iz svoje stiske ne vidi, ob podoživljanju izkušenj se joka in tudi besedno pove, da je

njeno življenje eno samo trpljenje, ki mu ni videti konca. Njene stiske sicer ne moremo rešiti v smislu, da bi ji lahko zagotovili dovolj finančnih sredstev. Pomoč je lahko nudena na sledeči način:

- gospe predstavimo možnosti materialne pomoči Karitas;
- pomagamo prek svetovanja; gospa doživlja svoje življenje kot trpljenje in v pogovoru izpostavlja zgolj slabe, trpeče izkušnje; pomembno je, da jo povprašamo tudi o pozitivnih vidikih življenja; navadno osebe v stiski vztrajajo v tem, da ne doživljajo radostnih izkušenj, vendar se preko pogovora izkaže, da v stiskah na te največkrat pozabijo (gospa je v konkretnem primeru zažive-la ob pripovedovanju vnukinje in pokazala njeno risbico, ki jo nosi s seboj); njenega suicidalnega izražanja ne obsojamo, temveč jo poslušamo in sprejmemo, da se izrazi na svoj način; v ta namen lahko poudarimo, da se nam zdi pomemben njen korak, da je zmogla priti po pomoč in je s tem

tudi pokazala željo ter upanje, da stisko reši;

- v pogovoru lahko pohvalimo gospo za vse vidike, ko je aktivno in samostojno reševala stisko, če tudi so bili ti neuspešni – pomembno je, da ji s tem sporočimo pomembnost aktivne vloge; z vprašanji lahko raziščemo, kako gospa ravna v primerih, ko se počuti slabo, kako poskrbi za sebe, da se počuti boljše – če vztraja, da nima kaj storiti za izboljšanje, jo lahko povprašamo, ali se je v preteklosti soočala s podobnimi izkušnjami in kako je ravnala takrat (vprašanja so namenjena, da si gospa glasno pove, kakšna so njena pozitivna ravnanja, ki jih je nekoč že zmogla ter kakšno je njeno zdajšnje ravnanje); v konkretnem primeru je gospa ugotovila, da se počuti veliko boljše, ko je spregovorila o svoji stiski in da v svojem enoličnem vsakdanu pogreša prav to – nadaljnji pogovori so bili usmerjeni v iskanje primerne skupine starejših, ki je namenjena druženju.

Nekatere od ustanov namenjenih nudenju pomoči in storitev za starejše so :

| | | | |
|-------------------------------|--|---|----------------------------------|
| Pomoč ostarelim | Medgeneracijsko društvo Žarek (programi osmišljanja starosti in preseganja osamljenosti) | Rozmanova 30, 8000 Novo mesto | 07/ 3939 – 274 041/764 - 762 |
| | Medgeneracijsko društvo Vesela Jesen | Stari trg 63, 8210 Trebnje | 07/ 3481 – 570 040/ 548 - 001 |
| | Skupine starih za samopomoč v okviru Centra za socialno delo Črnomelj | | 07/3062 - 360 |
| | Društvo upokojencev Novo mesto | Čitalniška ulica 1, 8000 Novo mesto | 07/3021 – 240 041/717 - 031 |
| | Pokrajinska zveza društev upokojencev Dolenjske in Bele krajine | Čitalniška ulica 1, 8000 Novo mesto | 07/3377 – 451 041/693 - 242 |
| | Dom starejših občanov Krško | Kovinarska 13, 8270 Krško | 07/4881 – 850 |
| | Dom upokojencev in oskrbovancev Impoljca – kombinirani zavod | Enota Impoljca – posebni zavod: Arto 13, Studenec, 8290 Sevnica | 07/ 8161 - 400 |
| | | Dom upokojencev Brežice: Prešernova 13, 8250 Brežice | 07/ 4991 -700 |
| | | Dom upokojencev Sevnica: Trg svobode 17, 8290 Sevnica | 07/ 8160 – 740 |
| | Dom starejših občanov Šmarjeta | Šmarjeta 70a, Šmarješke Toplice | 07/3843 - 850 |
| | Dom starejših občanov Kočevje | Roška cesta 22, 1330 Kočevje | 01/ 8953 - 212 |
| | Dom starejših občanov Novo mesto | Šmihel 1, 8000 Novo mesto | 07/ 3719 - 911 |
| | Dom starejših občanov Črnomelj | Ulica 21. oktobra 19c, 8340 Črnomelj | 07/ 3056 – 260 |
| | Dom počitka Metlika – kombinirani zavod | Mestni trg 16, 8330 Metlika | 07/ 3063 -140 |
| Dom starejših občanov Trebnje | Stari trg 63, 8210 Trebnje | 07/ 3462 -100 | |



Primer 3:

»Izgubila sem službo za polovični delovni čas. Šele zdaj vidim, koliko mi je v resnici pomenila. To ni bila samo služba, bil je stik z ljudmi, odhod od doma, občutek varnosti... težko je doma, ko mož vse zapije in praktično od svoje pokojnine nič ne prispeva h kritju mesečnih položnic. Edina sreča je, da je hči samostojna in si vse izdatke krije sama. Pa ne samo da zapije, potem je takšen, da uničuje stvari. Zlomil mi je očala, skriva hrano, od doma odnaša orodje, ki ga potrebujemo doma. Eno samo nagajanje, ki nas izčrpa... Govori, da je bolan. Vam povem, da popije toliko, da bi sama v njegovem primeru že zdavnaj pristala v bolnici. Njemu pa kot da ni nič...«

Gospa je po pomoč prihajala psihično izčrpana. Sprva je ves pogovor potekal

v smeri, kako nemogoče je življenje z možem alkoholikom. Pomoč, ki bi jo rešila moževega alkoholizma s strani sodelavce Karitas ni mogoča, lahko pa jo spodbudimo k aktivnem reševanju stiske, in sicer:

- tako da jo usmerimo na ustrezne organizacije, ki nudijo pomoč svojim zasvojenim;
- tako da prisluhnemo njeni stiski in njen pogovor usmerjamo v njena doživljanja in ravnanja (ves čas je namreč usmerjena na moža, za katerega si želi, da bi se spremenil, vendar vpliva nanj nima; spremeni lahko le sebe, tako da poišče svoje vire moči – gospa je zavračala usmeritve na organizacije, ki nudijo pomoč; uvid je dosegla ob pomoči okolice, ki jo je podpirala pri njenih osebnih izpolnitvah; z brezposelnostjo je svoj

čas posvetila izobraževanju, opravljanju vozniškega izpita, sprehodom in dejavnostim, ki so jo izpopolnjevale in razveseljevale; kljub finančni stiski se je dogovorila za obročno odplačilo stroškov izpita, izobraževanja pa je opravljala prek brezplačnih programov namenjenih odraslim z manj priložnostim; njeno spremenjeno vedenje je zaznal tudi mož in ji poskušal še dodatno povzročati težave; gospa je prepoznala, da je to njegov vzorec ravnanja, ki je povezan z njenim odzivanjem; prenehala mu je posvečati pozornost, ko je bil pijan in se z njim pogovarjala le v primeru treznosti; družina ima od tu naprej priložnost za zdravljenje in rast – v tem trenutku je v večji meri pripravljena sprejeti tudi strokovno pomoč.

| | | | |
|--|--|--|--|
| Pomoč zasvojenim in njihovim svojcem | Klub zdravljenih alkoholikov – center za pomoč ljudem v stiski | Ulica Slavka Gruma 34, Novo mesto | 07/ 3383 - 720, 041/ 461- 163 |
| | | Skupina za samopomoč: Prešernov trg 8, 8000 Novo mesto | 07/ 3372 - 660 |
| | Klub zdravljenih alkoholikov Trebnje | Rimska cesta 23, 8210 Trebnje | 07/3044 - 889 |
| | Klub zdravljenih alkoholikov Krško | CKŽ 11, Krško | 07/4904 - 961 |
| | Anonimni alkoholiki - AA | | 031/ 663 – 588 040/ 284 – 867 07/ 3341 – 046 |
| | Psihiatrična klinika Ljubljana (enota za zdravljenje odvisnosti od alkohola) | Poljanski nasip 58, 1000 Ljubljana | 01/ 3003 – 475 |
| | Center za socialno delo Krško (Program reševanja socialnih stisk pri odvisnikih od nedovoljenih drog, vključenih v vzdrževalno metadonski program ter njihovih svojcev na območju posavja, skupina za samopomoč zdravljenih alkoholikov in njihovih svojcev) | Cesta krških žrtev 11, 8270 Krško | 07/4904 - 951 |
| | Zavod Pelikan (prva soc. pomoč, dejavnosti preventive, celodnevni pripravljalni centri, vstop v komunio, delo s svojci) | Litijska cesta 24, 1000 Ljubljana | 01/ 5480 – 285 01/ 5480 – 286 |
| | Sedež Las, Mladinski center Krško | CKŽ 105, 8270 Krško | 07/ 4882 - 282, 041/ 637 - 662 |
| | Društvo srečanje (pomoč odvisnikom in njihovim družinam) | Rozmanova ulica 10, 8000 Novo mesto | 031/ 591 - 588 |
| | Družinski center Stik (psihoterapevtska pomoč zasvojenim in svojcem) | Rozmanova ulica 10, 8000 Novo mesto | 01/ 4304 - 614 |
| | Center za preprečevanje in zdravljenje odvisnosti od prepovedanih drog Novo mesto (vzdrževalni program zdravljenja z nadomestnimi zdravili) | Zdravstveni dom Novo mesto, Kandijska cesta 4, 8000 Novo mesto | 07/ 3916 - 871 |
| | Center za socialno delo Krško (klub zdravljenih alkoholikov in njihovih svojcev) | | 07/ 4922 - 325 |
| | Lokalna akcijska skupina za preprečevanje zasvojenosti Nm | Seidlova ulica 1, 8000 Novo mesto | 07/ 3939 – 252, 051/ 367 - 497 |
| | Opustimo kajenje – delavnice odvajanja kajenja cigaret in ostalih tobačnih izdelkov | Zdravstveni dom Novo mesto Kandijska cesta 4, 8000 Novo mesto | 07/ 3916 - 888 |
| Mednarodno društvo Sveti Lovrenc - skupnost Cenacolo | Škocjan 46, 8275 Škocjan | 051/ 671 - 983 | |



Kriteriji za dodelitev pomoči

Število tistih, ki se obračajo po pomoč na Župnijske karitas in Škofijsko karitas Novo mesto, je glede na poraslo število brezposelnosti precejšnje. Da bi lahko nudenje pomoči potekalo čim bolj učinkovito in objektivno, je oblikovan sistem kriterijev, v katerem smo poskušali upoštevati čim več dejavnikov, ki posameznika oziroma družino dodatno ogrožajo. Celoten postopek obravnave poteka na sledeči način:

1. Uporabnik se najprej obravnava na področju delovanja ŽK. Če njegova siska presega zmoglosti pomoči ŽK, se ga usmeri na Škofijsko karitas.

2. Pomoč se uporabniku dodeli na podlagi:

- prošnje družine ali posameznika (prošnjo napiše prosilec sam, saj ta najbolj pozna svojo stisko in jo lahko tudi najbolj opiše),
- priporočila ŽK oziroma župnije,
- priporočila državnih institucij (CSD, šole ipd.),
- fotokopij dokazil o osebnih oziroma družinskih dohodkih.

3. Dokazila za ugotavljanje socialne ogroženosti družine in potrebnosti pomoči so:

- zadnji dve plačilni listi,

- zadnji dva odrezka od pokojnine (starostne/invalidske/vdovske/delne/družinske),
 - odločba o dodelitvi nadomestila oziroma potrdilo o prejetem nadomestilu (nadomestilo za primer invalidnosti/brezposelnosti/porodniško nadomestilo/nadomestilo za nego in varstvo otroka/očetovsko nadomestilo/posvojiteljsko nadomestilo ipd.),
 - odločba o dodelitvi denarne socialne pomoči,
 - odločba o dodelitvi otroškega dodatka/dodatka za nego otroka/starševskega dodatka/dodatka na veliko družino/delnega plačila za izgubljeni dohodek/varstvenega dodatka/dodatka za pomoč in postrežbo ipd.),
 - odločbo o dodelitvi preživitve,
 - dokazila o dohodkih iz kmetijske dejavnosti in katastrskem dohodku,
 - dokazila o avtorskem delu/dohodkih iz premoženja/dohodkih iz dejavnosti ipd.
- 4.** Ob vsaki vloženi prošnji na Škofijsko Karitas ter ob prvem zaprosanju za pomoč na ŽK prosilec podpiše

Izjavo, s katero dovoljujejo, da Karitas zbira njegove osebne podatke za namen reševanja njegove stiske.

5. Potrebnost pomoči in odobritev te se nanaša na upoštevanje sledečih kriterijev:

- stopnjo ogroženosti, ki se določi na podlagi predloženih dokazil,
- priporočila ustanov, organizacij ipd., ki so vključeni v mrežo pomoči čil prosilca,
- število in vrednost že odobrene pomoči,
- presoja komisije glede na možnosti nudenja pomoči in upoštevanje individualne stiske prosilca.

Določitev stopnje ogroženosti pomeni objektivni kriterij pri dodeljevanju pomoči. Končen izračun stopnje ogroženosti upoštevata dohodek na družinskega člana, število delovno aktivnih in neaktivnih članov družine in dodatne obremenilne/olajševalne okoliščine.

Stopnje ogroženosti pomenijo:

- 4 zelo visoko stopnjo socialne ogroženosti,
- 3 visoko socialno ogroženost,
- 2 srednjo stopnjo ogroženosti,
- 1 pa nižjo stopnjo ogroženosti.

| Delež delovno aktivnih in neaktivnih članov | DOHODKOVNA STOPNJA OGROŽENOSTI | Dodan/znižan delež stopnje glede na OBREMENILNE/OLAJŠEVALNE okoliščine | Končna stopnja ogroženosti |
|--|--|--|--|
| (ŠTEVILO OTROK + ŠTEVILO BREZPOSELNIH OSEB V DRUŽINI + ŠTEVILO OSTARELIH – starejših od 65 let) : ŠTEVILO VSEH DRUŽINSKIH ČLANOV | - 4. STOPNJA (dohodek na družinskega člana znaša do 356 €) | - Neozdravljive bolezni – tumorji, multipla skleroza, srčne bolezni, živčna obolenja ipd. - Invalidnost I. stopnje | +0,5 |
| | - 3. STOPNJA (dohodek na družinskega člana znaša od 357 – 416 €) | - Invalidnost II. in III. stopnje - Ozdravljive bolezni in poškodbe - Večji mesečni izdatki – stroški najemnine, odplačevanje kredita za stanovanje, ipd. | +0,25 |
| | - 2. STOPNJA (dohodek na družinskega člana znaša od 417 € do 525 €) | - Minimalno preseganje cenusov uveljavljanje pomoči, ki je določena po veljavni zakonodaji | +0,75 |
| | - 1. STOPNJA (dohodek na družinskega člana znaša od 526 do 604 €) | - Visoki izredni finančni stroški – npr. obnova hiše v primeru nesreče - Že dana pomoč, ki v obdobju 12. mesecev presega višino 760 € oziroma vsa prejeta pomoč na ŠK presega višino 2.000 €. | -1 |
| Primer: Za pomoč prosi 4-članska družina z dvema otrokoma in brezposelno mamo. | Dohodki družine so: neto plača – 610 €, otroški dodatek - 241 €. | Družina živi v najemniškem stanovanju, za katerega plačuje najemnino v višini 240 €. Mama je zbolela za tumorjem. | Skupni seštevek: 0,75 + 4 + 0,25 + 0,5 > 4 |
| Izračunan delež: 3/4 oziroma 0,75 stopnje | Dohodkovna stopnja ogroženosti: (610 € + 241 €) : 4 = 212,75 € → 4. stopnja | Obremenilne okoliščine: + 0,25 stopnje – najemnina + 0,5 stopnje – bolezen | +4 |



Zakonski predpisi s področja denarnih transferjev

Denarne socialne pomoči

Pravica do denarne socialne pomoči je opredeljena v Zakonu o uveljavljanju pravic iz javnih sredstev.

| Upravičenci | Čas prejemanja | Oblike DSP | Upoštevani dohodki ter premoženje |
|---|---|--|---|
| <ul style="list-style-type: none"> - državljani RS s stalnim prebivališčem v RS/tujci z dovoljenjem za stalno prebivanje v RS in s stalnim prebivališčem v RS/osebe, ki lahko uveljavljajo DSP in varstveni dodatek na podlagi mednarodnih aktov, ki obvezujejo RS in -nimajo dovolj sredstev za preživetje, nimajo premoženja ali prihrankov, ki bi omogočali preživetje in - aktivno rešujejo svojo socialno problematiko. | <ul style="list-style-type: none"> - določen čas: od 1 do 3 mesecev, od 1 do 6 mesecev, za 1 leto (v primeru starosti - nad 63 let za ženske ali nad 65 let za moške - bolezni, invalidnosti idr. ali drugih okoliščin in ni mogoče pričakovati izboljšanja soc. položaja upravičenca), trajno (za osebo, ki je trajno nezaposljiva ali trajno nezmožna za delo in je brez premoženja ter ni v institucionalnem varstvu) | <ul style="list-style-type: none"> - DSP, - IZREDNA DSP v obliki enkratnega zneska/za obdobje. | <ul style="list-style-type: none"> - obdavčljivi dohodki in tisti neobdavčljivi, ki jih določa zakon, - pokojninske rente in dodatne starostne pokojnine, - preživnine/nadomestila preživnin, - nagrada skrbniku/ plačilo rejniku, - starševski dodatek, otroški dodatek, varstveni dodatek, - denarna socialna pomoč (razen IDSP), - državne štipendije brez dodatkov, dodatek (glede na dohodek) k Zoisovi štipendiji, - dodatek za aktivnost, dodatek k pokojnini, veteranski dodatek, - rente iz življenjskega zavarovanja, - invalidski dodatek, sredstva za nego in pomoč, - prejemki za delo obsojencev in pripornikov, - finančne pomoči s strani humanitarnih idr. org., - plačila za vodenje knjigovodstva na kmetijah, - dohodki prejeti po pogodbi o vojaški službi, - dediščine, volila, darila, dobitki od iger na srečo, izplačila na podlagi zavarovanja, - dohodek iz dejavnosti, osnovne kmetijske in osnovne gozdarske dejavnosti. - premoženje (nepremično premoženje, osebna in druga vozila, vodna plovila, lastniški delež gosp. družb in zadrug, vrednostni papirji, denar na TRR, drugo premično premoženje) razen premoženja, ki se po zakonu ne upošteva |



Osnovna višina minimalnega dohodka po novem zakonu znaša 288,81 €, višina minimalnega dohodka za uveljavljanje pravice do denarne socialne pomoči pa se določi na sledeči način:

| Status | Višina minimalnega dohodka v € | Delež osnovnega minimalnega dohodka po novem zakonu | Višina pomoči po interventnem zakonu v letu 2012 |
|--|--------------------------------|---|--|
| Prva odrasla oseba | 288,81 € | 1 | 260,00 € |
| Prva odrasla oseba, ki je delovno aktivna v obsegu od 60 do 128 ur na mesec | 369,67 € | 1,28 | 332,80 € |
| Prva odrasla oseba, ki je delovno aktivna v obsegu več kot 128 ur na mesec | 450,54 € | 1,56 | 405,60 € |
| Samska oseba med dopolnjenim 18. in 26. letom starosti, ki je prijavljena v evidenci brezposelnih in ima prijavljeno stalno prebivališče na istem naslovu kot starši ali dejansko prebiva z njimi | 202,16 € | 0,7 | 182,00 € |
| Samska oseba, ki je trajno ne zaposljiva ali nezmožna za delo ali starejša od 63 oziroma 65 let, ki ima prijavljeno stalno ali začasno prebivališče na istem naslovu kot osebe, ki niso družinski člani po tem zakonu in imajo dovolj lastnih sredstev za preživljanje, oziroma dejansko prebiva z njimi | 202,26 € | 0,7 | 208,00 € |
| Vsaka naslednja odrasla oseba | 144,40 € | 0,5 | 130,00 € |
| Vsaka naslednja odrasla oseba, ki je delovno aktivna v obsegu več kot 128 ur | 225,27 € | 0,78 | 202,80 € |
| Vsaka naslednja odrasla oseba, ki je delovno aktivna v obsegu od 60 do 128 ur na mesec | 184,83 € | 0,64 | 166,40 € |
| Prvi otrok, ki je najstarejši in nima statusa dijaka | 202,16 € | 0,7 | 208,00 € |
| Vsak naslednji otrok, ki nima statusa dijaka | 173,28 € | 0,6 | 182,00 € |
| Prvi otrok osebe, ki je najstarejši in ima status dijaka | 257,04 € | 0,89 | 257,40 € |
| Vsak naslednji otrok, ki ima status dijaka | 228,15 € | 0,79 | 231,40 € |

Nekatere posebnosti:

- **DSP in upoštevanje lastnih dohodkov:**

Za določitev lastnega dohodka se štejejo povprečni mesečni dohodki in prejemki v obdobju treh koledarskih mesecev pred mesecem vložitve vloge, pri čemer se upoštevajo po zmanjšanju za normirane stroške oziroma dejanske stroške, priznane po zakonu, ki ureja dohodnino, ter za davke in obvezne prispevke za socialno varnost, odtegnjene od teh dohodkov.

- **Priložnostni dohodki** se upoštevajo samo v višini razlike med povprečno mesečno višino priložnostnega dela in zakonsko določenim deležem osnovnega minimalnega dohodka; priložnostni dohodki so po tem zakonu dohodki, ki jih je upravičenec v obdobju treh mesecev v mesecu pred vložitvijo vloge prejel za opravljeno delo največ dvakrat, dohodki iz naslova dela preko študentskega servisa in dohodki iz naslova dela, ki se lahko v skladu z zakonom opravlja le v omejenem obsegu ur na letni ravni in od katerega se plačujejo prispevki za socialno varnost.

- **Primerno stanovanje:**

Pri ugotavljanju velikosti primerne stanovanja se upošteva število oseb, ki imajo na naslovu tega stanovanja stalno prebivališče in na tem naslovu tudi dejansko prebivajo. Če je uporabna površina stanovanja večja od uporabne površine primerne stanovanja, se kot premoženje upošteva razlika med posplošeno tržno vrednostjo tega stanovanja, izračunana po metodologiji množičnega vrednotenja nepremičnin, in vrednostjo primerne stanovanja.

- **Izredna denarna socialna pomoč:**

Kot posebna oblika denarne socialne pomoči se lahko samski osebi ali družini dodeli izredna denarna socialna pomoč, če se ugotovi, da so se iz razlogov, na katere niso mogli oziroma ne morejo vplivati, znašli v položaju izredne materialne ogroženosti. Če je vlagatelju ali družini izredna denarna socialna pomoč dodeljena, je dolžan to pomoč porabiti za namen, za katerega mu je bila dodeljena in dokazila o porabi sredstev predložiti centru



za socialno delo v roku 45 dni od prejema te pomoči, pomoč pa porabiti v 30 dneh od prejema. Če dokazila o namenski porabi niso predložena v predpisanim roku, se nove pomoči ne more uveljaviti naslednjih 14 mesecev.

- **Domneva izven zakonske skupnosti:**

Domneva se, da obstaja med dvema osebama, ki nista sklenili zakonske zveze, zunajzakonska skupnost, ne glede na njen čas trajanja, če se jima je rodil skupni otrok ali sta posvojili



otroka in ne gre za eno-starševsko družino in ni razlogov, zaradi katerih bi bila zakonska skupnost neveljavna. Upravičenec lahko izpodbija zakonsko domnevo obstoja zunajzakonske skupnosti tako, da dokazuje, da ne živi v zunajzakonski skupnosti.

• **Eno – starševske družine:**

Za eno-starševsko družino se po novem zakonu šteje skupnost enega od staršev z otroki, kadar je drugi od staršev umrl in otrok po njem ne dobiva prejemkov za preživljanje, ali je drugi od staršev neznan, ali kadar otrok po drugem od staršev prejemkov za preživljanje dejansko ne dobiva. V tem primeru se višina minimalnega dohodka za vsakega otroka poveča za 28,81 €, po interventnem zakonu pa 26,00 €.

• **Denarne omejitve:**

Denarna socialna pomoč se ne dodeli osebi oziroma družini, ki ima osebne prihranke oziroma premoženje, ki se upoštevajo po tem zakonu, ki dosega ali presega višino 48 osnovnih

zneskov minimalnega dohodka (13.862,88 €).

• **Prepoved odtujitve in obremenitev nepremičnine:**

Socialna pomoč se lahko dodeli samski osebi ali družini, ki ima v lasti stanovanje, v katerem samska oseba ali družina živi, katerega vrednost je nad vrednostjo primerne stanovanja, in sicer več kot 48 zneskov minimalnega dogodka:

» če ta v zadnjih 18 mesecih denarne socialne pomoči ni prejela več kot dvanajstkrat ali

» je v zadnjih 18 mesecih denarno socialno pomoč prejela več kot dvanajstkrat in soglaša z vpisom prepovedi odtujitve in obremenitve nepremičnine, katere lastnik ali lastnica je, v zemljiško knjigo v korist Republike Slovenije ter izpolnjuje ostale pogoje za upravičenost do denarne socialne pomoči po zakonu; omejitev pri dedovanju se nanaša na višino vrednosti pomoči, pri čemer se v prejeta pomoč štejejo vse oblike denarne pomoči (redna, trajna in

izredna DSP), varstveni dodatek in občinske denarne socialne pomoči.

• **Znižanje DSP:**

Denarna socialna pomoč se lahko zniža v primeru, da ima posameznik oziroma družina prihranke (samska oseba nad 500 €, družina pa nad 1.500 €) oziroma premoženje, ki ne dosega višine prihrankov oziroma premoženja nad 48 osnovnih zneskov minimalnega dohodka; v tem primeru se od denarne socialne pomoči odšteje tretjina prihrankov oziroma vrednost premoženja

Upravičenec mora pogoje za pridobitev denarne socialne pomoči izpolnjevati tudi ves čas prejemanja denarne socialne pomoči oziroma centru za socialno delo sporočiti vsako spremembo, ki vpliva na pravico do denarne socialne pomoči, v roku osmih dni od nastanka spremembe. Če tega ne stori, se šteje, da je neupravičeno prejel denarno socialno pomoč in jo je dolžan vrniti.

Varstveni dodatek

| Upravičenci | Cenzusi | Višina | Posebnosti |
|--|--|---|--|
| - državljani RS s stalnim prebivališčem v RS/tujci z dovoljenjem za stalno prebivanje v RS in s stalnim prebivališčem v RS/osebe, ki lahko uveljavljajo DSP in varstveni dodatek na podlagi mednarodnih aktov, ki obvezujejo RS in - so trajno nezaposljivi ali trajno nezmožni za delo ali so starejši od 63 let (ženske) ali od 65 let (moški) in - so upravičeni do DSP oziroma bi do nje lahko bili upravičeni ali - če njihov dohodek oziroma skupni dohodek družine presega cenzus za pridobitev DSP, ne presega pa cenzusa za varstveni dodatek. | - dohodek samske osebe ne sme presegati 450,54 €, - cenzus v dvo-članski družini, kjer oba člana izpolnjujeta pogoje za varstveni dodatek znaša 675,82 €, - cenzus v dvo-članski družini, v kateri samo en član izpolnjuje pogoje za varstveni dodatek znaša 514,08 €. | - če posameznik prejema DSP in izpolnjuje pogoje do varstvenega dodatka, znaša ta 161,73 €, - če posameznik živi z osebo, ki je upravičena do varstvenega dodatka ali je ta oseba še aktivna, znaša ta 80,87 €, - če ima samska oseba dohodek, se varstveni dodatek določi v višini razlike med 450,54 € in lastnim dohodkom, - za družino se določi varstveni dodatek v višini razlike med cenzusom družine za varstveni dodatek in lastnim dohodkom družine. | - Prepoved odtujitve nepremičnine in omejitve pri dedovanju (varstveni dodatek je prejemek, ki se upošteva pri dedovanju po osebi, ki ga je prejela – višina premoženja, ki se deduje, se zmanjša za višino prejetega varstvenega dodatka; če dediči prejeta pomoč vrnejo, dedujejo celotno premoženje). |



Pravice po Zakonu o uveljavljanju pravic iz javnih sredstev

| PRAVICE | Upravičenci | Posebnosti pravice |
|--|--|--|
| Denarni prejemki: - otroški dodatek, | - eden od staršev oz. druga oseba za otroka s prijavljenim prebivališčem v RS do 18. leta starosti otroka; - z ukrepom o uravnoteženju financ iz javnih sredstev so do dodatka upravičeni tisti, katerih dohodek na osebo ne presega 631,93 eur. | - višina se določi glede na uvrstitev družine v dohodkovni razred, ki je določen v odstotku od povprečne neto mesečne plače zaposlenih v RS - višina se poveča za 10 % za eno-starševske družine ter 20 % za predšolske otroke, ki niso vključeni v predšolsko vzgojo - z ukrepom o uravnoteženju javnih financ se dodatek zniža za vse tiste, katerih dohodek na osebo presega 414,70 eur; |
| - denarna socialna pomoč, - varstveni dodatek, | | |
| - državna štipendija. | - državljani RS, ki so starejši od 18 let ter njihov povprečni mesečni dohodek na družinskega člana v preteklem letu ne presega 53 % neto povprečne plače na družinskega člana v istem obdobju | - poleg štipendije se izplačujejo tudi dodatki za vrsto in področje izobraževanja, dodatek za učni ali študijski uspeh, dodatek za izobraževanje zunaj stalnega prebivališča, dodatek za štipendiste s posebnimi potrebami; vloge je mogoče oddati do konca avgusta (dijaki) oziroma konca septembra (študentje) – če se roki zamudijo, se štipendije za pretekle mesece ne izplača |
| Subvencije in znižana plačila: - znižano plačilo vrtca, | - starši za otroke, ki so vključeni v javni vrtec, zasebni vrtec s koncesijo ter zasebni vrtec, ki se financira iz občinskega proračuna | - višina plačila se ugotavlja glede na povprečni neto mesečni dohodek na osebo za preteklo leto; - z uveljavitvijo Zakona za uravnoteženje javnih financ starši za drugega otroka plačajo 30 % plačila , ki jim je določeno v skladu z zakonom kot znižano plačilo vrtca, za vsakega nadaljnjega otroka pa so oproščeni plačila vrtca. - CSD lahko v izjemnih primerih, kjer bi plačilo programa vrtca ogrozilo socialno varnost oseb ali iz drugih pomembnih razlogov, določi nižje plačilo za vrtec. Pri tem morajo biti posebej opredeljeni razlogi za neugoden socialni in materialni položaj osebe, na katere oseba ne more vplivati, jih pa je ob strokovni pomoči CSD pripravljena začeti odpravljati, v dogovorjenem roku in na dogovorjen način. |
| - dodatna subvencija malice za učence in dijake, | - učenci, če povprečni dohodek na družinskega člana ne presega 53 % neto povprečne plače oziroma 42 % za dijake (polna subvencija); - dijaki, če znaša povprečni dohodek na družinskega člana med 42 % in 53 % (70 % cene malice); - dijaki, če znaša povprečni dohodek na družinskega člana med 53 % in 64 % (40 % cene malice); | - CSD v letošnjem letu odloča o subvenciji malice po uradni dolžnosti na podlagi oddane vloge za uveljavljanje otroškega dodatka oziroma štipendije |
| - subvencija kosila za učence | - učenci, pri katerih povprečni mesečni dohodek na osebo ne presega 18 % neto povprečne plače (brezplačno kosilo) | - pravica velja za obdobje enega šolskega leta; |
| - subvencija prevozov za dijake in študente | | - o pravici ne odloča več CSD; študenti in dijaki lahko subvencijo po novem uveljavljanju pri prevoznikih; subvencije lahko uveljavljajo vsi, ne glede na gmotni položaj; |
| - oprostitev plačila socialnovarstvene storitve, | - upravičenci in drugi zavezanci, ki so dolžni plačati posamezno socialnovarstveno storitev, katerih ugotovljena plačilna zmožnost ne dopušča kritja stroškov storitve | - razliko med vrednostjo storitve in prispevki upravičenca ali zavezancev doplača občina ali RS |
| - prispevek k plačilu družinskega pomočnika, | - invalidna oseba, ki ji vso potrebno pomoč nudi družinski pomočnik, in njeni zavezanci za preživetje | |
| - subvencija najemnine, | - najemniki v neprofitnem stanovanju, v bivalni enoti, namenskem najemnem stanovanju, tržnem in hišniškem stanovanju, če dohodek najemnika in oseb navedenih v pogodbi ne presega višine minimalnega dohodka, povečanega za 30 % ugotovljenega dohodka in za znesek neprofitne najemnine ali za znesek priznane neprofitne najemnine pri tržnih in hišniških stanovanjih | - o pravici se odloči največ za obdobje enega leta |
| - pravica kritja razlike do polne vrednosti zdravstvenih storitev, | - prejemniki DSP brez zagotovljene pravice iz obveznega zdr. zavarovanja; upravičeni niso prejemniki varstvenega dodatka - vojaški in civilni invalidi vojne - otroci | - CSD o pravici odloča po uradni dolžnosti ob vložitvi vloge za DSP; - o pravici je odločeno za obdobje prejemanja DSP; - pravica ni predmet vračanja iz zapuščine upravičenca.. |
| - pravica do plačila prispevka za obvezno zdravstveno zavarovanje. | - upravičenci do DSP, ki niso zavarovanci iz drugega naslova | - CSD o pravici odloča po uradni dolžnosti ob vložitvi vloge za DSP - o pravici je odločeno za obdobje prejemanja DSP; - pravica je mogoča, kljub krivdnim razlogom za uveljavljanje DSP; - pravica ni predmet vračanja iz zapuščine upravičenca. |



Upoštevanje dohodkov in premoženja

- pri ugotavljanju povprečnega mesečnega dohodka na osebo se za vse pravice upoštevajo vsi dohodki in prejemi, in sicer neto razpoložljivi dohodki, razen tisti, ki so namenjeni kritju posebnih potreb (npr. dodatek za veliko družino, dodatek za pomoč in postrežbo...)

- dohodki in premoženje, ki se upošteva, so navedeni v tabeli za DSP

- ne upošteva pa se: stanovanje, v katerem oseba biva, do vrednosti primerne stanovanja; osebno vozilo do vrednosti 8086,68 €; osebno vozilo, prilagojeno prevozu težko gibalno oviranih oseb; premoženje, ki daje dohodek, višje od 2-kratnika bruto minimalne plače; premoženje, za katerega je sklenjen finančni ali poslovni najem; predmeti izvzeti iz izvršbe (razen gotovine); objekti in premoženje, ki se uporabljata pri pridobivanju dohodka iz dejavnosti, dokler ta dohodek dosega vsaj višino minimalne plače; kmetijsko in gozdno zemljišče, ki daje dohodek, ki se upošteva pri ugotavljanju materialnega položaja; sredstva dodatnega pokojninskega zavarovanja;

- premoženje se upošteva tako, da se dohodkom vlagatelja in njegove družine prišteje znesek, ki bi ga v enem letu prejeli iz obresti, izračunanih od vrednosti premoženja, če bi imeli znesek v vrednosti premoženja položen na bančnem računu v obliki vezane vloge; pri tem se upošteva povprečna letna obrestna mera za gospodinjstva za vezane vloge nad 1 letom do 2 leti za leto pred letom vložitve vloge po podatkih Banke Slovenije.

Uveljavljanje pravic

Vse pravice se uveljavljajo pri Centrih za socialno delo. Pravice se uveljavljajo na predpisani enotni vlogi, ki je dostopna na spletnih straneh Ministrstva za delo, družino in socialne zadeve, Centrov za socialno delo, na portalu e-uprava in v knjigarnah.

Ob realizaciji Zakona o uveljavljanju pravic iz javnih sredstev smo v večji meri zaznali stiske nekaterih, in sicer:

- tistih, ki so brez prihodkov, imajo pa premoženje s preseženo vrednostjo cenusa, zaradi česar niso upravičeni do denarne socialne pomoči; še posebno so v stiski tisti, ki zaradi solastništva ne morejo prodati nepremičnine/nepremičnin ali pa so pri prodaji neuspešni;
- tistih, ki niso bili pozorni na roke za oddajo vlog za subvencijo vrtca, in so prejeli poračune oziroma račune za polno ceno storitev;
- tistih, ki so uveljavljali pravico do subvencije najemnine in do te niso več upravičeni zaradi upoštevanja prijavljenih oseb, ki pa dejansko ne živijo več na njihovem naslovu (navadno so to otroci, ki so se že odselili);
- tistih, ki minimalno presegajo dohodkovne cenzuse, pri uveljavljanju denarne socialne pomoči pa niso upoštevane njihove izredne okoliščine – npr. stanovanjski kredit, težje oblike bolezni v družini ipd.
- tistih starejših, ki so se zaradi premoženja odpovedali DSP oziroma varstvenem dodatku (najpogostejši razlog je v tem, da ne želijo bremeniti svojih dedičev) oziroma zaradi premoženja do teh prejemkov niso več upravičeni.

V okviru danih možnosti na Škofijski karitas Novo mesto in vseh Župnijskih karitas nudimo pomoč tudi z upoštevanjem tovrstnih individualnih okoliščin, in sicer ob pogoju da so pri zaprosanju za pomoč predložena vsa ustrezna dokazila.

V letu 2013 je Vlada sprejela nabor ukrepov za uravnoteženje financ. V nadaljevanju so izpostavljeni nekateri od teh ukrepov, ki zadevajo nekatere pravice in transferje, in sicer:

- Pomoč ob rojstvu in Dodatek na veliko družino sta bila do sedaj univerzalna prejemka. Z ukrepom pomoč dobijo le tisti, ki ne presegajo 631,93 eur dohodka na družinskega člana.
- Starševski dodatek, namenjen nezaposlenim mamicam na porodniškem dopustu, se z ukrepom zvišuje z 196 na 251 eur.
- Spremembe so z izplačili letnega dodatka za upokojene, in sicer:
 - » do 414 evrov pokojnine bo dodatek v višini 367,95 evrov
 - » od 414,01 do 518 evrov pokojnine bo dodatek 223,56 evrov
 - » od 518,01 do 622 evrov pokojnine bo dodatek 166 evrov
 - » nad 622 evrov pokojnine dodatka ni.
- Ukinja se plačilo dopolnilnega zdr. zavarovanja za vojne veterane (z izjemo tistih, ki so dopolnili 55 let in so upravičeni do veteranskega dodatka).
- Spremembe so na področju nadomestil za brezposelne – maksimalna višina nadomestila je znižana na 892,50 evrov bruto; ukinja se bolniški stalež za brezposelne; za tiste, ki prejemajo denarno nadomestilo dlje kot 12 mesecev je znižan odstotek odmere nadomestila.



Pismo iz Albanije

*Spoštovani sodelavci Škofijske karitas
Novo mesto!*

Iskreno se vam zahvaljujem za poslan denarni dar, ki ste ga nam nakazali na naš TR. Bog vam povrni in naj nam bo v blagoslov. Zelo sem vesela, da podprete naše delo, ker vem, da je tudi doma veliko v nebo vprijočih potreb.

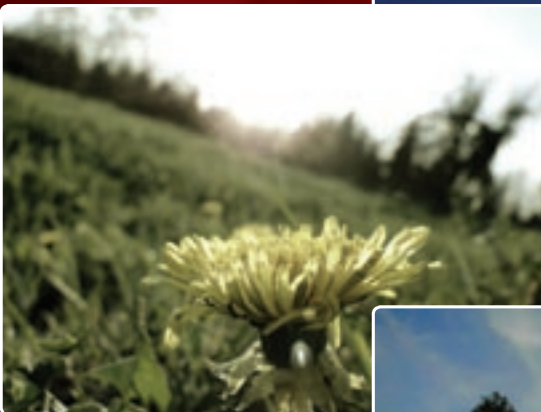
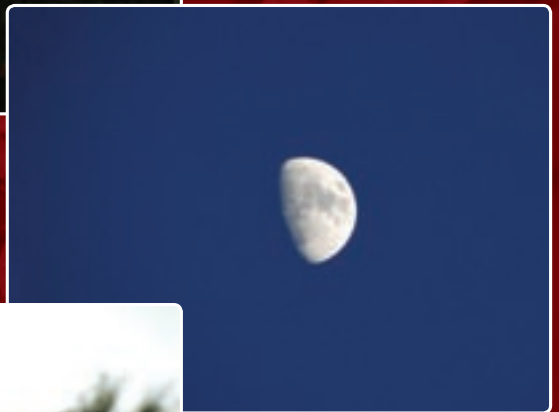
Z denarjem smo delno pokrili račun za kurilno olje, s katerim ogrevamo Dom za otroke-sirotišnico in otroški vrtec, ki ga obiskujejo otroci iz revnih družin. V zadnjih letih je zima pri nas vse bolj mrzla in veliko daljša kot pred leti. Ko sem pred devetimi leti prišla v Albanijo je bla zima mila in kratka. Vsega skupaj dva meseca in temperature se niso spustile pod ničlo, kar je sedaj vse pogostejše. Mraz najbolj prizadene revne družine in ostarele ljudi, ki nimajo rednega finančnega dohodka. Država vse bolj skopo in neredno deli finančno pomoč, ki komaj zadošča za kruh. Vsak dan se pri nas zbere množica revnih, ki vztrajno prosi za pomoč. Pomagamo kolikor moremo. Otrokom nudimo možnost učne pomoči v kolikor toliko ogrevanih prostorih, ženam-materam tečaje šivanja in kuhanja. Za ostarele pa v sodelovanju z nekaterimi organizacijami skuhamo dnevno topel obrok hrane in poskrbimo, da lahko vsaj nekaj ur v dopoldanskem času preživijo v skupnih prostorih, ki jih je dala na razpolago občina.

Naše delo in skrb pa predvsem namenjamo zapuščenim otrokom in mladostnikom, s katerimi delimo naše življenje in topel dom. Trenutno imamo v Domu za otroke 28 deklic in dečkov, ki bi sicer živeli na cesti ter štirinajst deklet in osem fantov v starosti od 15 do 19 let. Zelo si prizadevamo, da bi si pridobili primerno izobrazbo in s tem izhodišče za življenje, bolje opremljeno od tistega, kar so imeli na voljo njihovi starši. Skupaj preživljamo lepe in težke trenutke. Se veselimo in jokamo. Praznujemo in ne malokdaj bojujemo dober boj vsakdanjega življenja. Za marsikoga iz med naših varovancev je včasih težko hoditi v šolo, se učiti in sprejeti, da imajo odrasli »zadnjo besedo«. Vse to je naš vsakdan in hvala Bogu, da smo si lahko dar. Tudi vam hvala, da čutite z nami in nam pomagate okušati trenutke sreče »Oret fatlume«.

Želim vam obilo Božjega blagoslova pri vašem delu in prizadevanju za dobro. Naj vam bo čas v blagoslov in srečno.

Hvaležna s. Slavka Cekuta





Hrana iz intervencijskih zalog v korist najbolj ogroženih oseb

Kriteriji za razdeljevanje hrane

Humanitarne organizacije (v nadaljevanju: HO) morajo socialno ogroženim osebam razdeljevati hrano v skladu s kriteriji, ki jih določi Ministrstvo za delo, družino in socialne zadeve (v nadaljevanju: MDDSZ).

Prejemniki hrane v skladu z merili MDDSZ:

- Prejemniki denarne socialne pomoči;
- Posamezniki ali družine, ki s svojimi dohodki presegajo cenzus za dodelitev denarne socialne pomoči po predpisih o socialnem varstvu in za katere pristojna Slovenska karitas / Župnijska karitas oceni, da potrebujejo pomoč oziroma jih na le-te napoti pristojni center za socialno delo;
- Zaposleni, ki dalj časa niso prejeli plače, npr. »stečajniki«;
- Brezposelni, ki so zaključili z javnimi deli in niso upravičeni niti do nadomestila za primer brezposelnosti niti do denarne socialne pomoči;
- Posamezniki ali družine, če se nenadoma znajdejo v težkih življenjskih, materialnih in socialnih okoliščinah, na katere ne morejo vplivati in zaradi katerih imajo dodatne stroške (starost, bolezen, invalidnost, duševno stanje...);
- Posamezniki ali družine prizadete zaradi naravnih ali drugih nesreč večjega ali manjšega obsega;
- Posamezniki brez statusa, stalnega prebivališča ter tujci in izbrisani;
- Posamezniki, ki se jim nudi pomoč v zavetiščih, zatočiščih, sprejemališčih, javnih kuhinjah, materinskih in prehodnih domovih in podobnih socialnih institucijah ter posamezniki odvisniki;
- Posamezniki, ki so udeleženci taborov, zdraviliških letovanj namenjenih socialno ogroženim oziroma preventivnih taborov in delavnic za otroke in mladino;
- Brezdomci na ulici v primeru konzervirane hrane.

Skladiščenje hrane

Prostori skladiščenje morajo biti ustrezni, in sicer, v skladu z zahtevami zakonodaje s področja higiene živil, ki so med drugim predstavljene tudi v Higijenskih stališčih za higieno živil, namenjenih delavcem v živilski dejavnosti / 2. stopnja. Higijenska stališča je pripravil Inštitut za varovanje zdravja Republike Slovenije skupaj z Območnimi zavodi za zdravstveno varstvo.

Živila in sestavine morajo biti v obratu shranjena tako, da so zaščiteni pred onesnaženjem, poškodbami, kvarom. Temperaturni režim shranjevanja mora biti v skladu z navodili proizvajalca. Surova, polpredelana in gotova živila shranjujemo ločeno. Med shranjevanjem je potrebno zagotoviti neprekinjeno temperaturno verigo in izvajati reden nadzor nad temperaturami shranjevanja. Po potrebi se izločijo neustrezna živila zaradi npr. pretečenega roka uporabe, neustrezne temperature, videza in drugih sprememb, o čemer se vodi pisna evidenca.

V skladu z dobro higiensko prakso je potrebno živila:

- shranjevati na ustrezni temperaturi ob upoštevanju roka uporabnosti, po načelu izpodrivanja (FIFO: first in first out, oz. prvi noter, prvi ven);
- shranjevati v ustrezno urejenih namenskih prostorih; čistih in suhih skladiščih, kjer niso izpostavljena prahu, insektom, glodalcem, blatu in drugi umazaniji, poškodbam in možnosti kvara. Hlajena in zamrznjena živila shranjujemo v hladilnicah ali hladilni opremi;
- zlagati dvignjeno od tal (na čiste police, palete), odmaknjena od sten;
- iz katerih se lahko izceja tekočina, vedno nameščati na spodnje police, pod drugimi živili (preprečevanje navzkrižne kontaminacije).

Živila, ki ne zahtevajo kontroliranega temperaturnega okolja (moka, sladkor, testenine, začimbe...) shranjujemo v suhih skladiščih. Temperatura suhih skladišč je 15 – 20°C.



Kako ukrepati v kriznih razmerah

Praviloma se pomoč Karitas v kriznih razmerah ter nesrečah doma izvaja v dveh fazah:

- Prva pomoč je pomoč, ki jo Karitas kot urgentno nameni oškodovanim, da si le-ti zagotovijo minimalne življenjske pogoje, ter pomoč lokalnim Karitas, da bi le-ti lahko pomagale oškodovanim. Pomoč se glede na potrebe, ki jih posredujejo prizadete Škofijske karitas sorazmerno razdeli prizadetim Škofijskim karitas. Strokovni svet določi višino prve pomoči ter namene, za katere naj bo prva pomoč uporabljena. Prva pomoč je pomoč v predmetih, ki jih oškodovani potrebujejo (hrana, obleka, ogrevalne naprave, ...) pomoč v začasni nastanitvi in podobno. V kolikor je naravna nesreča povzročila hitro opravljive posledice na prebivališčih oškodovanih, je prva pomoč lahko tudi pomoč v nabavi gradbenega materiala. Gotovine oz. denarja Karitas načeloma ne daje kot prvo pomoč.
- Pomoč pri odpravi posledic kriznih razmer in nesreč je pomoč oškodovanim pri vzpostavitvi stanja, kakršno je bilo pred nesrečo oziroma pomoč pri normalizaciji bivanjskih razmer oškodovanih. Ta pomoč se deli po naslednjih načelih:
 - » Hitrost in pravičnost. Pomoč Karitas se razdeli čim prej je to mogoče vendar še, ko so zagotovljeni pogoji za to, da bo razdeljena pravično.
 - » Učinkovitost. Pri pomoči Škofijske karitas gledajo na to, da bi bila pomoč čim bolj učinkovita in racionalna.
 - » Enakost kriterijev za vse, ki so bili oškodovani v isti nesreči. Strokovni svet ob vsaki intervenciji sprejme enotne kriterije, s katerimi zagotovi, daje oškodovanec z enakim socialnim statusom in enako povzročeno škodo deležen enake višine pomoči ne glede na to, kdo ga obravnava.
 - » Pomoč najbolj potrebnim (socialni kriterij) Prednost pri pomoči Karitas imajo socialno najbolj ogroženi. Prizadeta Škofijska karitas prizadete razdeli v naslednje kategorije:
 - I. »Dobro situirani«
 - II. »Neogroženi«
 - III. »Socialno ogroženi«
 - IV. »Zelo ogroženi«
- Ob razporejanju v kategorije Škofijske karitas upošteva razmere v katerih se oškodovani nahajajo: socialno stanje družine, razmere v okolju in druge okoliščine, ki vplivajo na zmožnost oškodovanih da si pomagajo sami. Karitas za izhodišče ocene razmer uporabi višino dohodkov, ki jih oškodovani prejema. Ob oceni socialnega stanja te korigira s posebnimi stanji, ki vplivajo na njihovo sposobnost za samopomoč. Ta stanja so: socialna ogroženost (kdor je že brez nesreče upravičen do pomoči), ostarelost, bolezen invalidnost v družini, številčnost družine, življenje v odročnih krajih, kreditna nesposobnost, ... Druge okoliščine so predvsem vezane na kraj bivanja, npr. regija v kateri vlada višja brezposelnost, ... Razpon višine pomoči posamezni kategoriji določi Strokovni svet. Ob tem skrbi za to, da bolj socialno ogroženi dobijo višji delež pomoči.
- Pravičnost pomoči. Ob odločanju o višini pomoči posameznemu upravičencu se ob upoštevanju socialnega kriterija upošteva dejanska objektivna škoda, ki jo je oškodovanec utrpel, morebitne zavarovalnine ter druge pomoči, ki jih je prejel. Višino škode oškodovanec dokaže s kopijo izkaza pristojnega državnega organa, ki je to škodo evidentiral. Višino zavarovalnin, ter drugih humanitarnih pomoči, donacij, ipd. evidentira, ter resničnost svojih navedb glede teh potrdi s svojim podpisom s katerim se kazensko zaveže glede resničnosti svojih izjav.

Pri oceni škode Škofijska karitas upošteva ne le realno višino le-te ampak stroške, ki jih bo oškodovani dejansko imel in racionalnost obnove (uporaba razumnih materialov, lastnih virov, ...).

Karitas tudi ne pomaga pri obnovi objektov, ki jih oškodovanci dejansko ne potrebujejo (vikendi, ...)

Matej Kobal, ravnatelj ŠK Koper



Etična načela v Karitas

1. ETIČNOST - "ZRCALO" RAVNANJA SODELAVCEV KARITAS

Pri služenju posamezniku, družini, skupini, družbi se sodelavci Karitas v duhu evangelija ravnajo po načelih etičnosti - obče dobrega.

2. PROSTOVOLJNOST - POSEBNA KVALITETA IN ODLIKA KARITATIVNEGA DELA

Prostovoljno delo je osnovno načelo Karitas. Prostovoljci, honorarni in redno zaposleni sodelavci, si prvenstveno prizadevajo za pomoč človeku v stiski in ne za finančno, pohvalno ali statusno nagrado za svoje prizadevanje.

3. POMOČ DRUGEMU V STISKI JE SAMOPOMOČ V OSEBNI RASTI

Sodelavci Karitas se zavedajo, da karitativno delo ni le nenehno dajanje ljudem v stiski, ampak obenem tudi učenje po človeški, strokovni, krščanski strani. Služenje bližnjemu je pogojeno s pozitivnim odnosom do sebe in svojega dela, saj ljubezni do bližnjega ni v polnosti brez ljubezni do sebe.

4. DOLŽNOST STALNEGA IZPOPOLNJEVANJA

Sodelavci Karitas se zavedajo nujnosti stalnega osebnostnega in strokovnega izobraževanja. Udeležujejo se usposabljanj, ki jih pripravlja Karitas, Cerkev, družbene in državne institucije.

5. SODELOVANJE IN MEDSEBOJNA POMOČ SODELAVCEV KARITAS

Sodelavci Karitas kot bratje in sestre v Kristusu gojijo čut in sposobnost sprejemanja različnih darov in poti služenja, spoštujejo znanje in izkušnje drug drugega, si medsebojno pomagajo in usklajujejo svoje delo v korist tistih, ki potrebujejo pomoč.

6. SPREJEMANJE RAZLIČNOSTI PROSILCEV POMOČI

Sodelavci Karitas pomagajo posamezniku, družini, skupini ne glede na biološke, osebnostne, statusne, nacionalne, verske, ideološke in politične razlike. Vse osebe, potrebne materialne, duhovne ali duševne pomoči, sprejemajo takšne, kot so in se pri delu z njimi opirajo na pozitivne strani njihovega življenja.

7. SPOŠTOVANJE ČLOVEKOVE ENKRATNOSTI IN DOSTOJANSTVA

Ob nudenju pomoči ljudem v stiski sodelavci Karitas varujejo dostojanstvo, zasebnost, osebno psihofizično in duhovno integriteto in individualnost posameznika, upoštevajo njegovo kulturo in vrednote. Varujejo njegove zaupne podatke in spoštljivo govorijo o njem tudi v njegovi odsotnosti.

8. POMOČ LJUDEM V STISKI JE VZGOJA ZA SAMOSTOJNOST IN SAMOPOMOČ

Sodelavci Karitas pomagajo ljudem v stiski k čim večji samostojnosti. Pri tem upoštevajo njihovo telesno in duševno zdravje. Človeško, strokovno, čustveno vežejo prosilca nase do te mere, da je to v korist njegove duševne stabilnosti.

9. PREDNOSTNA NALOGA - NEPOKRITE SOCIALNE STISKE

Sodelavci Karitas odkrivajo na svojem območju nove socialne stiske in javnost, predvsem državne socialne ustanove nanje opozarjajo ter predlagajo možne rešitve. Po svojih močeh in sposobnostih pomagajo in sodelujejo v širšem družbenem procesu pomoči.

10. ZAŠČITA ŠIBKIH OSEBNOSTI V JAVNOSTI

Sodelavci Karitas varujejo posameznike, skupine ali družine pred neustreznim obravnavanjem, razgaljanjem in možnimi zlorabami v medijih in javnosti. Informacije morajo ščititi zasebnost in koristiti posamezniku, skupini ali družini ter omogočiti nemoten potek pomoči.

11. VAROVANJE DOBREGA IMENA KARITAS

Sodelavci Karitas si prizadevajo za spoštljive in prijazne odnose med seboj, morebitne nesporazume ali spore urejajo osebno in v duhu evangelija. Obsojajo obrekovanje in omalovažujoče govorjenje o drugih sodelavcih.

Vedno varujejo Dobro ime Karitas.